

STANDAR 3. MAHASISWA DAN LULUSAN

3.1 Mahasiswa

Mahasiswa program jalur akademik (S-1, S-2, S-3), profesi (profesi, spesialis 1, spesialis 2), dan vokasi (D-1, D-2, D-3, D-4).

3.1.1 Jelaskan sistem rekrutmen dan seleksi calon mahasiswa baru untuk program sarjana, magister, doktor dan/atau diploma yang diterapkan pada institusi ini serta ketersediaan pedoman tertulis tentang rekrutmen dan seleksi mahasiswa baru.

Sistem seleksi calon mahasiswa baru program diploma, sarjana, dan pascasarjana Universitas Negeri Jakarta dilaksanakan mengacu pada peraturan yang telah ditetapkan oleh Pemerintah. Peraturan tersebut adalah UU Nomor 12 Tahun 2012 tentang Pendidikan Tinggi, Peraturan Pemerintah R.I. Nomor 17 Tahun 2010 tentang Pengelolaan dan Penyelenggaraan Pendidikan, dan Peraturan Menteri Pendidikan Nasional Nomor 34 Tahun 2010 tentang Pola Penerimaan Mahasiswa Baru Program Sarjana pada Perguruan Tinggi yang diselenggarakan oleh pemerintah, sistem penerimaan mahasiswa baru untuk program sarjana dilaksanakan secara nasional dan bentuk lain.

Berdasarkan Surat Keputusan Rektor UNJ Nomor 544.a/SP/2013 tentang Buku Pedoman Akademik Universitas Negeri Jakarta Tahun Akademik 2013/2014 disebutkan bahwa UNJ menerima mahasiswa baru melalui beberapa jalur, yaitu Seleksi Nasional Masuk Perguruan Tinggi (SNMPTN), Seleksi Bersama Masuk Perguruan Tinggi Negeri (SBMPTN), Seleksi Mandiri, dan Seleksi Program Pascasarjana. Di samping itu UNJ menetapkan aturan tentang perpindahan mahasiswa dari perguruan tinggi negeri lain. Jumlah calon mahasiswa yang diterima didasarkan pada ketersediaan sumber daya manusia, sarana dan prasarana, dan ketersediaan unit pendukung lainnya yang relevan. Keseluruhan jumlah calon mahasiswa yang diterima setiap tahun berdasarkan kondisi ketersediaan dan kesiapan program studi dalam melaksanakan pembelajaran. Adapun rasio pembagiannya adalah 50 persen untuk calon dari jalur SNMPT, 30 persen dari hasil seleksi SBMPTN dan 20 persen dari hasil seleksi mandiri.

Tata cara mengikuti seleksi penerimaan mahasiswa baru di UNJ melalui:

1. Seleksi Nasional Masuk Perguruan Tinggi Negeri (SNMPTN)

Seleksi Nasional Masuk Perguruan Tinggi Negeri (SNMPTN) merupakan jalur

seleksi calon mahasiswa baru melalui jalur undangan. Jalur masuk ini memfasilitasi semua siswa yang memiliki kualitas akademik tinggi dengan tidak membedakan jenis kelamin, ras, agama, suku, kedudukan sosial dan tingkat kemampuan ekonomi, dengan tetap mentaati peraturan perundang-undangan yang berlaku, yang diseleggarakan oleh seluruh perguruan tinggi negeri secara bersama-sama. Selain kualifikasi akademik UNJ menerapkan uji keterampilan untuk program studi tertentu seperti Program Studi Ilmu Seni dan Keolahragaan.

Persyaratan pokok bagi pelamar SNMPTN adalah siswa SMA/SMK/MA/MAK yang:

- a. mengikuti UN tahun 2012 atau 2013,
- b. memiliki Nomor Induk Siswa Nasional (NISN) dan terdaftar di Pangkalan Data Sekolah dan Siswa (PDSS)
- c. memiliki nilai rapor semester 1 sampai 5 yang telah diisikan pada PDSS.

Alur Pendaftaran SNMPTN sampai pendaftaran di UNJ sebagai berikut:

- a. Kepala Sekolah membaca dengan seksama semua petunjuk pendaftaran SNMPTN 2012-2013 secara online pada laman SNMPTN <http://www.snmptn.ac.id>
- b. Kepala Sekolah mengisi profil sekolah dan profil Kepala Sekolah untuk mendapatkan username dan password
- c. Kepala Sekolah memasukkan data kelas 12 beserta paralelnya dengan jumlah siswa yang ada pada masing-masing kelas
- d. Kepala Sekolah memasukkan data siswa dan data nilai rapor siswa yang ingin mendaftar dan memenuhi persyaratan.
- e. Siswa pelamar mencetak Kartu Bukti Pendaftaran. Siswa pelamar resmi terdaftar sebagai peserta SNMPTN 2011, 2012, atau 2013 menunggu informasi hasil seleksi
- f. Siswa pelamar mengisi formulir pendaftaran, mengunggah dokumen yang diperlukan serta memilih perguruan tinggi dan program studi pada laman SNMPTN <http://www.snmptn.ac.id>
- g. Siswa pelamar membayar biaya pendaftaran melalui Bank Mandiri dengan menggunakan nomor pendaftaran
- h. Kepala Sekolah memberikan nomor pendaftaran dan password untuk masing-masing siswa pelamar yang dihasilkan dari sistem
- i. Seleksi Penerimaan oleh pimpinan UNJ
- j. Pengumuman calon mahasiswa yang diterima
- k. Daftar ulang calon mahasiswa di BAAK

Informasi persyaratan, tata cara pendaftaran, jadwal pelaksanaan SNMPTN, dan pemilihan program studi dapat diakses di laman (*website*) resmi

<http://www.snmpn.ac.id> yang memuat panduan bagi pengelola pusat, perguruan tinggi, sekolah, dan calon peserta seleksi.

2. Seleksi Bersama Masuk Perguruan Tinggi Negeri (SBMPTN)

SBMPTN merupakan salah satu bentuk seleksi penerimaan mahasiswa baru secara nasional di samping SNMPTN yang disepakati bersama oleh Majelis Rektor Perguruan Tinggi Negeri Indonesia (MRPTNI). SBMPTN dilaksanakan secara bersama oleh 64 PTN dalam sistem yang terpadu dan diselenggarakan secara serentak melalui ujian tertulis. Selain ujian tertulis, UNJ melaksanakan ujian keterampilan untuk program studi tertentu seperti Program Studi Ilmu Seni dan Keolahragaan.

Materi ujian tertulis terdiri dari:

- a. Tes Kemampuan dan Potensi Akademik (TKPA)
- b. Tes Kemampuan Dasar Saintek (TKD Saintek) terdiri atas mata uji Matematika, Biologi, Kimia, dan Fisika.
- c. Tes Kemampuan Dasar Sosial dan Humaniora (TKD Soshum) terdiri atas mata uji Sosiologi, Sejarah, Geografi, dan Ekonomi.

Jenis Ujian Keterampilan yaitu:

- a. Ujian Keterampilan Bidang Seni terdiri atas tes pengetahuan dan keterampilan bidang ilmu seni
- b. Ujian keterampilan bidang ilmu keolahragaan terdiri atas tes kesehatan dan kebugaran jasmani

Buku panduan lengkap dan informasi tentang persyaratan, tata cara pendaftaran, jadwal pelaksanaan SBMPTN, dan pemilihan program studi dapat diakses di laman (*website*) resmi <http://www.sbmptn.or.id>.

3. Seleksi Mandiri Universitas Negeri Jakarta

Seleksi mandiri UNJ merupakan bentuk seleksi penerimaan mahasiswa baru yang dilaksanakan secara mandiri oleh Universitas Negeri Jakarta. Pelaksanaan seleksi mandiri menggunakan sistem ujian tertulis yang memperhatikan potensi akademik yang sesuai dengan program studi yang dipilih oleh calon mahasiswa. Prinsip utama Seleksi Mandiri adalah adil, transparan, dan tidak diskriminatif dengan tidak membedakan jenis kelamin, agama, suku, ras, kedudukan sosial,

serta tingkat kemampuan ekonomi calon mahasiswa.

Persyaratan yang ditetapkan bagi peserta seleksi yaitu:

- a. Memiliki ijazah atau Surat Keterangan Lulus (SKL) yang dilengkapi pasfoto bagi lulusan tahun 2008 – 2013.
- b. Bagi lulusan program diploma memiliki ijazah dan transkrip nilai
- c. Memiliki kesehatan yang memadai sehingga tidak mengganggu kelancaran proses belajar

Seleksi mandiri UNJ membagi kelompok ujian menjadi 4, yaitu:

- a. Kelompok IPA
- b. Kelompok IPS
- c. Kelompok IPC
- d. Kelompok Alih Program (AP) untuk peserta yang berasal dari lulusan diploma atau S-1 dengan program studi yang serumpun.

Ujian dilaksanakan dengan sistem ujian tulis dan ujian keterampilan untuk pilihan Program Studi Ilmu Seni dan Olah Raga, dengan ketentuan sebagai berikut:

- a. Tes Potensi Akademik (TPA)
- b. Tes Bidang Studi Prediktif, yang terdiri atas:
 - 1) Tes Kemampuan Dasar (Matematika Dasar, Bahasa Indonesia, dan Bahasa Inggris)
 - 2) Tes Kemampuan IPA (Matematika, Biologi, Kimia, dan Fisika)
 - 3) Tes Kemampuan IPS (Sosiologi, Sejarah, Geografi, dan Ekonomi)
- c. Tes Keterampilan bagi yang memilih Program Studi Penjaskes, Ilmu Keolahragaan, Pendidikan Kepelatihan Olahraga, Seni Musik, Seni Rupa, dan Seni Tari).

Penyusunan dan pengembangan soal ujian PENMABA-MANDIRI UNJ, didasarkan pada langkah-langkah penyusunan tes yang “*standar*”. Acuan ini didasari pemikiran bahwa soal-soal ujian tertulis PENMABA MANDIRI UNJ dirancang untuk mengukur kemampuan umum yang diprediksi dapat menentukan keberhasilan calon mahasiswa pada setiap program studi yang dipilih. Kemampuan yang dimaksud adalah; kemampuan berpikir tingkat tinggi (*higher order thinking*) yang meliputi tes bidang studi dasar, tes bidang studi IPA, tes bidang studi IPS, dan tes Potensi Akademik (TPA).

Selanjutnya penyusunan soal PENMABA-MANDIRI UNJ, disusun dengan menggunakan beberapa tahapan langkah penyusunan, yakni (1) identifikasi tujuan

ukur; (2) pembatasan cakupan isi tes; (3) kompetensi yang akan diungkap; (4) penentuan tipe item yang akan digunakan; (5) banyaknya item; (6) tabel spesifikasi; (6) penyusunan soal; (7) uji coba soal; (8) analisis hasil uji coba; dan (9) revisi dan editing soal.

Panduan lengkap tentang dan informasi tentang persyaratan, tata cara pendaftaran, jadwal pelaksanaan Seleksi Mandiri UNJ, dan pemilihan program studi dapat diakses di laman (*website*) resmi <http://www.penmaba.unj.ac.id>

4. Seleksi Mahasiswa Baru Program Pascasarjana

Rekrutmen mahasiswa baru dilakukan melalui seleksi dengan menggunakan instrumen tes yang berupa Tes Potensi Akademik dan Bahasa Inggris. Tes diselenggarakan secara terpusat oleh Program Pascasarjana (PPs UNJ) di bawah Panitia Seleksi yang diangkat berdasarkan SK Direktur PPs UNJ. Panitia ini terdiri atas Direktur, Asisten Direktur I dan II, Ketua Program Studi, dan Staf PPs UNJ. Seleksi mahasiswa baru untuk semua program studi dilakukan secara bersamaan. Setiap program studi memiliki kriteria input yang berbeda pada bobot nilai komponen Tes Potensi Akademik sesuai dengan karakter Program Studi. Komponen Tes Potensi Akademik antara lain :

- a. Penalaran
- b. Numerik
- c. Verbal
- d. Persepsi Ruang

Pelaksanaan Seleksi

- a. Seleksi calon mahasiswa program pascasarjana dilakukan dua kali satu tahun yaitu;
 - 1) penerimaan semester gasal untuk program reguler dan nonreguler.
 - 2) Penerimaan semester genap untuk program nonreguler.
- b. Penerimaan semester gasal dilakukan bulan april dan penerimaan semester genap dilakukan bulan desember.

Di samping itu, PPs UNJ menetapkan persyaratan bagi calon mahasiswa program magister yaitu:

Calon mahasiswa program S2 memiliki IPK S1 minimal 2,75 dan untuk program

S3 memiliki IPK S2 minimal 3,25 dari program studi terakreditasi.

- a. Bagi calon mahasiswa yang memiliki $2,25 \leq \text{IPK} < 2,75$ untuk S2 dan $3,00 \leq \text{IPK} < 3,25$ untuk S3 dapat mengikuti seleksi dengan persyaratan telah bekerja minimal tiga tahun atau mendapatkan rekomendasi dari guru besar yang bidang keahliannya relevan dengan program studi yang dipilih.
- b. Mengikuti seleksi yang diadakan oleh Program Pascasarjana dengan mata uji Tes Potensi Akademik dan Bahasa Inggris (TOEFL).
- c. Calon mahasiswa yang dapat diterima sebagai mahasiswa program pascasarjana adalah calon mahasiswa yang lulus TPA dengan skor minimal 450 untuk S2 dan 500 untuk S3; serta lulus TOEFL dengan skor minimal 450 untuk S2 dan skor minimal 500 untuk S3.
- d. Calon mahasiswa yang lulus Tes Potensi Akademik (TPA) dan memperoleh $400 \leq \text{skor TOEFL} < 450$ untuk S2 dan $450 \leq \text{skor TOEFL} < 500$ untuk S3 dapat diterima dengan syarat mengikuti perkuliahan Bahasa Inggris setara dengan 3 sks selama satu semester untuk mencapai batas lulus TOEFL.
- e. Calon mahasiswa memiliki dua pilihan program studi. Penentuan kelulusan pada program studi yang dipilih berdasarkan kriteria skor TPA yang disesuaikan dengan karakteristik program studi.
- f. Apabila karena sesuatu hal, calon mahasiswa yang dinyatakan lulus dan tidak mendaftar sesuai waktu yang ditentukan maka diberikan kesempatan untuk mendaftar tahun berikutnya tanpa mengikuti seleksi ulang dengan melapor secara tertulis kepada Direktur.
- g. Lulusan program S2 PPs UNJ dengan yudisium cum laude ($\text{IPK} \geq 3,71$) dapat diterima sebagai mahasiswa S3 tanpa seleksi;
- h. Calon mahasiswa yang telah dinyatakan lulus seleksi diwajibkan mendaftar ulang dengan memenuhi persyaratan yang ditentukan oleh PPs UNJ

Panduan lengkap tentang dan informasi tentang persyaratan, tata cara pendaftaran, jadwal pelaksanaan Seleksi Program Pascasarjana UNJ, dan pemilihan program studi dapat diakses di laman (*website*) resmi <http://www.ppsunj.org>.

Dengan pola penerimaan mahasiswa baru seperti itu diharapkan akan mendapatkan calon mahasiswa dengan prioritas pada kualitas prestasi akademik. Proses seleksi mahasiswa baru dimulai dengan penentuan daya tampung setiap program studi. Daya tampung ditentukan berpedoman pada standar yang ditetapkan oleh Direktorat Jenderal Pendidikan Tinggi dan kemampuan program studi. Proses penetapan daya tampung dimulai dari usul setiap program studi, kemudian dibahas di tingkat PPs dan universitas. Sementara porsi calon mahasiswa yang direkrut dari masing-masing kategori seleksi dipertimbangkan setiap tahun akademik dengan memperhatikan porsi mahasiswa yang daftar ulang

dari setiap kategori penerimaan, daya tampung setiap program studi, dan minat masyarakat.

Pengambilan kebijakan dan keputusan terhadap seluruh proses seleksi penerimaan mahasiswa baru sampai pada keputusan tentang calon mahasiswa baru yang diterima dilakukan melalui rapat koordinasi yang melibatkan seluruh pimpinan universitas yang terkait. Pelaksanaan kebijakan seleksi penerimaan mahasiswa baru dalam beberapa jalur ini dilaksanakan secara konsisten berdasarkan aturan-aturan yang ditetapkan oleh Dirjen Dikti dan disepakati dalam rapat pimpinan Universitas Negeri Jakarta dengan mempertimbangkan hasil evaluasi pelaksanaan seleksi tahun sebelumnya dan melihat kondisi-kondisi yang ada di tahun berjalan.

5. Mahasiswa Pindahan dari Perguruan Tinggi Negeri Lain

Persyaratan dan prosedur:

- a. Tersedia daya tampung pada program studi/jurusan yang dituju.
- b. Perpindahan hanya dari perguruan tinggi negeri (PTN) lain, bukan dari perguruan tinggi swasta.
- c. Program studi/jurusan asal memiliki izin yang masih berlaku dari Dirjen Dikti atau Rektor PTN dan minimal berakreditasi B dengan melampirkan SK dan sertifikatnya.
- d. Telah mengikuti perkuliahan minimal 2 semester dan maksimal 6 semester serta memiliki IPK minimal 3,00 dengan variasi penilaian A, B, C, dan D yang dibuktikan dengan Daftar Hasil Studi (DHS).
- e. Masih terdaftar sebagai mahasiswa (aktif kuliah) dan tidak diperbolehkan bagi mahasiswa yang sedang menjalani cuti kuliah.
- f. Tidak terlibat narkoba dengan membuat surat pernyataan yang diketahui orang tua.
- g. Program studi/jurusan asal sama atau relevan dengan program studi/jurusan yang dituju.
- h. Mengajukan surat permohonan kepada Rektor UNJ u.p. Kepala BAAK UNJ dengan melampirkan dokumen yang dipersyaratkan.
- i. Membayar biaya pendaftaran sesuai ketentuan.
- j. Lulus seleksi yang dilaksanakan BAAK dan program studi/jurusan yang dituju.
- k. Mata kuliah yang telah lulus diakreditasi oleh program studi/jurusan/fakultas

yang dituju ketika mendaftar.

- l. Masa studi sesuai dengan ketentuan yang berlaku dengan memperhatikan jumlah SKS yang harus ditempuh.
- m. Penerimaan mahasiswa pindahan hanya satu kali dalam setahun (pada semester ganjil bersamaan dengan penerimaan mahasiswa baru).

3.1.2 Jelaskan kebijakan mengenai penerimaan mahasiswa yang memiliki potensi akademik dan kurang mampu secara ekonomi, fisik, serta implementasinya.

Berdasarkan SK Rektor UNJ Nomor 544A/SP/2013 tanggal 23 Juli 2013 tentang Buku Pedoman Akademik, pada bagian Sistem Penerimaan Mahasiswa Baru, disebutkan bahwa UNJ memberi peluang kepada seluruh lulusan SMA/MA/SMK yang memenuhi persyaratan, dapat mendaftar sebagai peserta seleksi masuk UNJ. UNJ menerima mahasiswa yang memiliki potensi akademik namun kurang mampu secara ekonomi dan/atau cacat fisik. Dalam implementasi sistem tersebut, UNJ menyediakan sarana dan prasarana penunjangnya. Secara nasional, UNJ bersama-sama dengan 64 perguruan tinggi negeri lainnya di Indonesia mempunyai kebijakan yang sama dalam hal penerimaan calon mahasiswa yang memiliki potensi akademik dan kurang mampu secara ekonomi.

a. Kebijakan mengenai penerimaan mahasiswa yang memiliki potensi akademik dan kurang mampu secara ekonomi dan implementasinya

Penerimaan mahasiswa yang memiliki potensi akademik tetapi kurang mampu secara ekonomi dilakukan melalui beberapa program yaitu program pemberian beasiswa seperti, Biaya Pendidikan Miskin Berprestasi (Bidikmisi) dan beasiswa-beasiswa lainnya yang berasal dari Dirjen Dikti atau perusahaan swasta.

UNJ juga bersama-sama dengan Pemerintah melalui Direktorat Jenderal Pendidikan Tinggi – Kementerian Pendidikan Nasional, mulai tahun 2010 memberikan beasiswa dan biaya pendidikan bagi calon mahasiswa dikhususkan pada lulusan jenjang pendidikan menengah yang terdiri atas lulusan SMA/SMK/MA/MAK atau bentuk lain yang sederajat untuk keluarga kurang mampu secara ekonomi dan berprestasi secara akademik baik dari dana APBN maupun bekerjasama dengan pihak swasta.

Beberapa landasan hukum yang menjadi acuan dalam pengambilan kebijakan ini

antara lain:

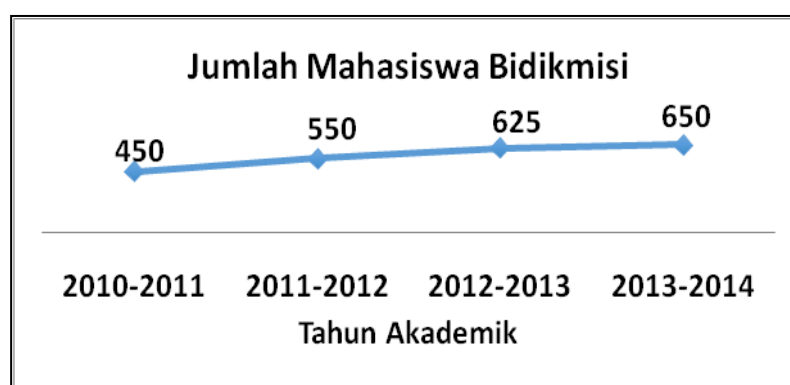
1. Undang-Undang Republik Indonesia Nomor 20 Tahun 2003 tentang Sistem Pendidikan Nasional pada Bab V :
 - a. Pasal 12 (1.c), menyebutkan bahwa setiap peserta didik pada setiap satuan pendidikan berhak mendapatkan beasiswa bagi yang berprestasi yang orang tuanya tidak mampu membiayai pendidikannya.
 - b. Pasal 12 (1.d), menyebutkan bahwa setiap peserta didik pada setiap satuan pendidikan berhak mendapatkan biaya pendidikan bagi mereka yang orang tuanya tidak mampu membiayai pendidikannya.
2. Peraturan Pemerintah Republik Indonesia Nomor 48 tahun 2008 tentang Pendanaan Pendidikan :
 - a. Bagian Kelima, Pasal 27 ayat (1), menyebutkan bahwa pemerintah dan pemerintah daerah sesuai kewenangannya memberi bantuan biaya pendidikan atau beasiswa kepada peserta didik yang orang tua atau walinya kurang mampu membiayai pendidikannya.
 - b. Pasal 27 ayat (2), menyebutkan bahwa pemerintah dan pemerintah daerah sesuai dengan kewenangannya dapat memberi beasiswa kepada peserta didik yang berprestasi.

Mengacu pada Undang-Undang dan Peraturan Pemerintah tersebut, maka berbagai macam beasiswa oleh pemerintah, misalnya PPA, BBM, PPE, dan BMU, pihak swasta seperti BRI, BNI, Pertamina, Yayasan Supersemar, dan masih banyak lainnya telah diberikan kepada mahasiswa UNJ. Akan tetapi jumlah dana yang diberikan masih belum dapat memenuhi kebutuhan biaya pendidikan dan biaya hidup mahasiswa sehingga belum menjamin keberlangsungan studi mahasiswa hingga selesai.

Seleksi Bidikmisi sebagai fasilitas untuk siswa kurang mampu, dilaksanakan melalui proses penerimaan calon mahasiswa melalui SNMPTN, yang diseleksi melalui prestasi akademik dan/atau prestasi lainnya selama siswa di SMA dan diusulkan oleh sekolah-sekolah yang bersangkutan dari seluruh Indonesia. Pihak sekolah yang mengirimkan nama-nama siswa yang diusulkan untuk mendapat beasiswa Bidikmisi, karena pertimbangan bahwa mereka yang paling memahami kondisi siswa yang diusulkan. Selain melalui jalur SNMPTN, seleksi juga dilaksanakan melalui SBMPTN. Adapun jumlah mahasiswa Penerima Bidikmisi dari tahun 2010 – 2013 adalah sebagai berikut:

Tabel 3.1 Jumlah Mahasiswa Penerima Bidikmisi

No	Tahun Akademik	Jumlah Mahasiswa Bidikmisi
1	2010-2011	450 orang
2	2011-2012	550 orang
3	2012-2013	625 orang
4	2013-2014	650 orang
	Jumlah	2.275 orang



Gambar 3.1. Jumlah Mahasiswa UNJ Penerima Bidikmisi

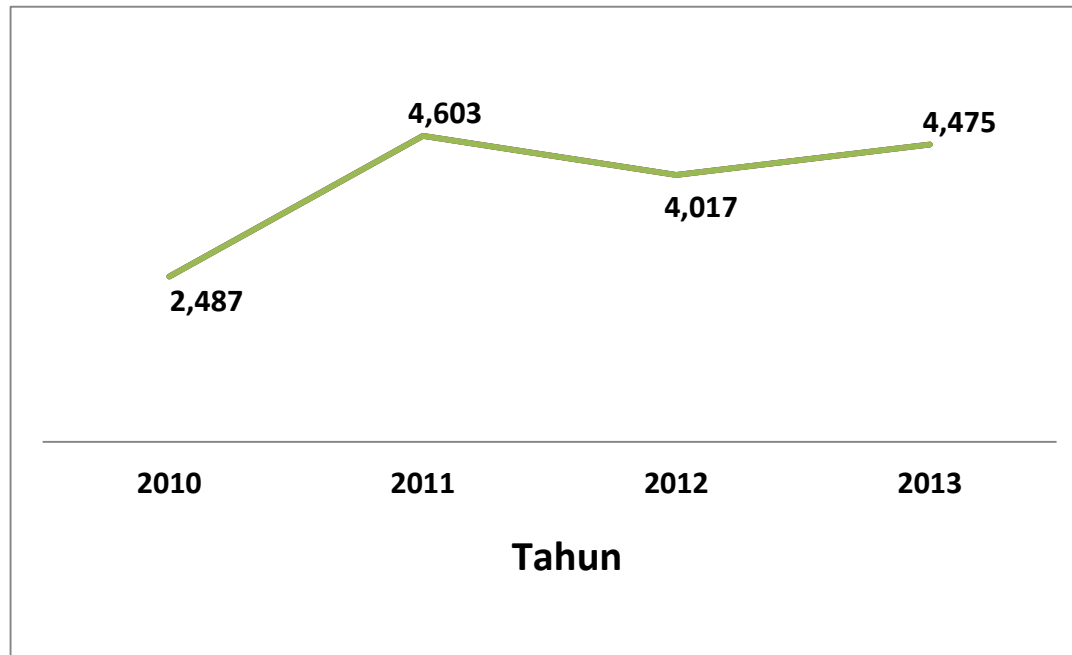
Pertimbangan utama untuk penerima Bidikmisi sebagaimana tercantum dalam peraturan adalah calon mahasiswa memiliki prestasi akademik dan non-akademik dan kemampuan ekonomi orang tuanya yang kurang mampu.

Penerima beasiswa Bidikmisi UNJ sebagaimana diatur dalam ketentuan mendapatkan bantuan sebesar Rp.6.000.000,- per semester untuk biaya pendidikan (Biaya Masuk/SPP/DPP) yang ditanggung oleh DIKTI. Dana sebesar itu Rp.2.400.000,- untuk biaya pendidikan per semester dan biaya hidup sebesar Rp.3.600.000,- per semester yang disalurkan per dua bulan. Penyaluran biaya hidup dilakukan melalui rekening mahasiswa di Bank Mandiri, dengan persyaratan harus terlebih dahulu mengumpulkan laporan monitoring kegiatan dan keuangan dua bulan sebelumnya.

Di samping beasiswa Biaya Pendidikan Bidikmisi, UNJ juga menyalurkan beasiswa yang bersumber pada dana APBN yaitu beasiswa PPA (Peningkatan Prestasi Akademik) dan BBM (Bantuan Belajar Mahasiswa). Di samping kedua beasiswa tersebut, UNJ menyalurkan beasiswa yang bersumber dari swasta, seperti Gudang Garam, Pertamina, dan Bazis. Jumlah penerima beasiswa dari tahun ke tahun bervariasi seperti tercantum dalam tabel 3.2 berikut :

Tabel 3.2 Data Mahasiswa UNJ Penerima Beasiswa Tahun 2010 – 2013

NO	TAHUN	FIP	FBS	FT	FIS	FE	FMIPA	FIK	JUMLAH
1	2010	413	475	496	260	295	293	255	2.487
2	2011	742	903	838	553	576	594	397	4.603
3	2012	730	711	677	556	591	483	269	4.017
4	2013	737	766	797	710	640	527	298	4.475
TOTAL		2.622	2.855	2.808	2.079	2.102	1.897	1.219	15.582



Gambar 3.2 Jumlah Mahasiswa UNJ Penerima Beasiswa tahun 2010-2013

b. Kebijakan mengenai penerimaan mahasiswa yang memiliki kekurangan fisik dan implementasinya

Universitas Negeri Jakarta memiliki kebijakan bagi calon mahasiswa yang memiliki kekurangan fisik/berkebutuhan khusus seperti telah dijelaskan di atas. Kebijakan tersebut juga sesuai amanat Undang-undang Nomor 12 Tahun 2012 tentang Pendidikan Tinggi yang menjamin tidak adanya perbedaan bagi setiap warga negara Indonesia untuk mendapatkan pendidikan di jenjang pendidikan tinggi. Khusus bagi mahasiswa penyandang disabilitas, pasal 32 menyebutkan bahwa program studi dapat dilaksanakan melalui pendidikan khusus atau pendidikan layanan khusus bagi mahasiswa yang memiliki tingkat kesulitan dalam mengikuti proses pembelajaran. Implementasi dari kebijakan tersebut diantaranya UNJ telah melaksanakan program

dan penyediaan fasilitas untuk calon dan mahasiswa berkebutuhan khusus. Salah satunya adalah melalui pendampingan calon mahasiswa dalam pembacaan dan/atau menuliskan jawaban ujian pada saat ujian masuk. Dasar kebijakan mengenai penerimaan mahasiswa berkebutuhan khusus tersebut adalah untuk memberikan hak kesetaraan dan kesamaan bagi mereka yang berkebutuhan khusus dalam mendapatkan pendidikan di UNJ. Kebijakan ini diterapkan bagi program studi tertentu yang dapat diikuti oleh calon mahasiswa berkebutuhan khusus (seperti Program Studi Pendidikan Luar Biasa).

Pada proses perkuliahan, UNJ juga memberikan fasilitas bagi mereka yang berkebutuhan khusus, seperti adanya program JOS untuk mahasiswa tuna netra. Program ini membantu mahasiswa untuk dapat menggunakan komputer dalam penyelesaian tugas-tugas kuliah. UNJ juga memberikan bantuan fasilitas bagi mahasiswa berkebutuhan khusus yang mengalami gangguan inderalainnya, dengan penyediaan fasilitas maupun alat penunjang belajar yang dapat membantu mahasiswa mengikuti proses pembelajaran dengan baik.

Beberapa gedung baru (Gedung Dewi Sartika dan Gedung R.A. Kartini) sudah dilengkapi dengan fasilitas yang memudahkan kaum *difable* untuk mengakses. Fasilitas itu antara lain, jalan setapak yang landai bagi pengguna kursi roda dan tombol lift dengan huruf *braille* bagi penyandang tuna netra.

3.1.3 Jelaskan kebijakan mengenai penerimaan mahasiswa berdasarkan prinsip ekuitas (SARA-suku, agama, ras, antar golongan, gender, status sosial, dan politik).

Berdasarkan SK Rektor UNJ Nomor 544.a/SP/2013 tentang Buku Pedoman Akademik Universitas Negeri Jakarta Tahun Akademik 2013/2014 disebutkan bahwa penerimaan mahasiswa baru mengikuti persyaratan yang telah ditetapkan pada masing-masing jalur penerimaan, dan dalam penerimaan tersebut menganut prinsip ekuitas atau kesamaan dengan tidak membedakan latar belakang calon peserta seleksi. Untuk itu, berdasarkan sistem seleksi mahasiswa baru yang dianut di UNJ, maka seluruh proses seleksi tunduk pada ketentuan yang tercantum dalam pedoman SNMPTN, SBMPTN, dan Penmaba Mandiri berdasarkan kemampuan dan prestasi calon mahasiswa. Sesuai dengan pedoman tersebut, UNJ menerima mahasiswa dari semua golongan berdasarkan prinsip kesetaraan dan kesamaan baik suku, agama, antargolongan, gender, dan status sosial dengan mengutamakan

kemampuan akademik.

UNJ secara umum juga membuka kesempatan bagi mahasiswa yang memiliki ketidakmampuan penginderaan untuk mengikuti ujian masuk dan penerimaan mahasiswa khusus untuk prodi yang tidak menuntut keutuhan penginderaan. Kebijakan yang dipakai adalah prinsip ekuitas tidak mengenal perbedaan suku, ras, agama, antar golongan, gender, status sosial dan politik. Kebijakan ini telah dijalankan UNJ secara konsisten dari tahun ke tahun, terbukti dengan beragamnya mahasiswa baik dari sisi suku, agama, ras, status sosial dan adanya program pembinaan bagi mahasiswa yang tercakup dalam unit-unit kegiatan mahasiswa seperti Lembaga Dakwah Kampus Mahasiswa Sahabat Muslim UNJ (LDK Salim), Keluarga Mahasiswa Hindu Buddha (KMHB), dan Persekutuan Mahasiswa Kristen (PMK).

3.1.4 Jelaskan kebijakan mengenai penerimaan mahasiswa yang berdasarkan prinsip pemerataan wilayah asal mahasiswa, serta informasi mengenai jumlah provinsi asal mahasiswa.

Berdasarkan SK Rektor UNJ Nomor 544.a/SP/2013 tentang Buku Pedoman Akademik Universitas Negeri Jakarta Tahun Akademik 2013/2014 disebutkan bahwa UNJ menerima mahasiswa dari berbagai provinsi. Hal ini terbukti dari upaya UNJ dalam menjalin kerjasama untuk menerima mahasiswa jenjang S1 yang berasal dari daerah 3T (Terdepan, Terluar, dan Tertinggal) dari Papua Barat sejak tahun 2006, Kalimantan Barat sejak tahun 2010, NTT dan Aceh sejak tahun 2011 sampai sekarang. Selain mahasiswa S1 dan D3, mahasiswa S2 dan S3 UNJ juga berasal dari hampir seluruh provinsi di Indonesia.

UNJ mengembangkan sistem penerimaan calon mahasiswa baru berdasarkan prinsip kesetaraan dengan memberikan kesempatan yang sama kepada calon mahasiswa dari seluruh wilayah di Indonesia. Sistem penerimaan yang diterapkan mulai tahun 2009 menggunakan sistem *on-line* yang bisa menjangkau seluruh wilayah Indonesia. Pola tersebut terus dikembangkan oleh panitia SNMPTN, SBMPTN, dan Seleksi Mandiri.

Berdasarkan prinsip pemerataan wilayah asal mahasiswa UNJ memiliki mahasiswa yang berasal dari **29 provinsi di Indonesia**. Seperti disebutkan di atas, UNJ juga mengadakan kerjasama program sarjana dengan pemerintah daerah.

Sebagai contoh sebaran asal propinsi mahasiswa baru tahun 2012/2013 dapat dilihat pada Tabel 3.3 berikut.

Tabel 3.3 Sebaran Jumlah Mahasiswa dan Provinsi Asal tahun 2012/2013

NO	PROVINSI ASAL	FIP	FBS	FMIPA	FIS	FT	FIK	FE	PPs	JUMLAH
1	D.I. ACEH	4	0	0	1	0	2	0	20	27
2	SUMATERA UTARA	2	3	2	3	14	1	1	78	103
3	SUMATERA BARAT	10	10	4	7	5	6	4	39	85
4	RIAU	2	2	0	3	5	3	2	23	40
5	JAMBI	1	2	0	0	2	0	0	26	31
6	SUMSEL	2	5	1	2	3	6	2	124	145
7	BENGKULU	4	3	1	3	0	3	2	27	43
8	LAMPUNG	11	14	6	3	13	6	6	156	215
9	BANGKA BELITUNG	6	11	4	11	6	26	4	39	107
10	BANTEN	290	291	212	248	342	234	197	467	2281
11	D.K.I. JAKARTA	1848	1655	1005	1504	2419	675	1673	1244	12023
12	JAWA BARAT	1142	1045	702	986	1729	598	947	1108	8257
13	JAWA TENGAH	32	31	18	37	64	29	26	93	330
14	D.I. YOGYAKARTA	2	0	1	1	2	0	1	16	23
15	JAWA TIMUR	3	6	4	2	7	2	3	107	134
16	BALI	0	0	0	0	0	1	0	23	24
17	NTB	1	0	0	0	0	1	0	51	53
18	NTT	4	2	0	0	0	0	0	8	14
19	KALBAR	1	1	0	1	0	0	0	62	65
20	KALTENG	0	0	0	0	0	1	0	8	9
21	KALSEL	0	0	0	0	2	1	0	16	19
22	KALTIM	0	0	0	0	0	0	1	12	13
23	SULAWESI TENGAH	0	0	0	1	0	0	0	16	17
24	SULSEL	1	1	0	0	0	1	0	143	146
25	SUL-TENGGARA	0	0	1	0	0	0	0	35	36
26	IRIAN JAYA	25	0	0	1	1	0	0	48	75
27	LUAR NEGERI	1	1	0	0	0	0	0	0	2
28	LAIN-LAIN	161	65	23	69	175	221	71	74	859

3.1.5 Profil Mahasiswa

Tuliskan data seluruh mahasiswa program jalur akademik (S-1, S-2, S-3), profesi (profesi, spesialis 1, spesialis 2), dan vokasi (D-1, D-2, D-3, D-4) dalam lima tahun terakhir dengan mengikuti format tabel berikut.

Tahun Akademik	Daya Tampung	Jumlah Calon Mahasiswa		Jumlah Mahasiswa Baru		Jumlah Total Mahasiswa (Student Body)	
		Ikut Seleksi	Lulus Seleksi	Reguler bukan Transfer	Transfer ⁽¹⁾	Reguler bukan Transfer	Transfer ⁽¹⁾
(1)	(2)	(3)	(4)	(5)	(6)	(7)	(8)
Program Akademik (S-1)							
TS-4	3.100	64.296	3.832	2.408	745	15.616	2.155
TS-3	4.500	72.472	4.129	3.103	465	17.610	2.089
TS-2	5.750	77.337	5.750	4.491	163	18.526	1.626
TS-1	6.000	81.289	5.758	5.055	172	19.900	1.185
TS	5.550	79.665	5.544	4.551	109	20.653	911
Jumlah	25.900	375.059	25.113	19.608	1.654		
Program Akademik (S-2)							
TS-5	570	823	444	349	0	699	0
TS-4	760	1078	575	410	0	1109	0
TS-3	800	1527	592	438	0	1507	0
TS-2	720	1254	642	512	0	1708	0
TS-1	720	1158	679	536	0	2264	0
TS	750	1194	701	545	0	2462	0
Jumlah	3.860	7.034	3.694	2790	0		
Program Akademik (S-3)							
TS-4	420	620	329	243	0	665	0
TS-3	420	710	404	293	0	968	0
TS-2	420	710	427	290	0	1258	0
TS-1	420	710	329	286	0	1354	0
TS	420	680	376	290	0	1450	0
Jumlah	2.100	3.430	1.865	1.402	0		0
Program Profesi (Profesi, Spesialis-1, dan Spesialis-2)							
TS-4							
TS-3							
TS-2							
TS-1	PPG SD = 72						
TS	PPGT= 30 PPGT= 35 PPG-SM3T= 124 Kolaboratif = 30						
Jumlah							
Program Vokasi (D-3) di FT, FE, FIS							

Tahun Akademik	Daya Tampung	Jumlah Calon Mahasiswa		Jumlah Mahasiswa Baru		Jumlah Total Mahasiswa (Student Body)	
		Ikut Seleksi	Lulus Seleksi	Reguler bukan Transfer	Transfer ⁽¹⁾	Reguler bukan Transfer	Transfer ⁽¹⁾
(1)	(2)	(3)	(4)	(5)	(6)	(7)	(8)
TS-4	850	6.537	716	545	0	1.974	0
TS-3	720	6.402	632	467	0	1.788	0
TS-2	650	5.674	543	433	0	1.620	0
TS-1	750	8.113	729	517	0	1.521	0
TS	723	8.769	723	596	0	1.636	0
Jumlah	3.693	35.495	3.349	2.558	0	8.539	0
Total Mahasiswa pada TS				N_{MR} 26.358	N_{MT} 1.654		

Catatan: TS:Tahun akademik penuh terakhir saat pengisian borang

(1) Mahasiswa **transfer** adalah mahasiswa yang masuk ke institusi perguruan tinggi dengan mentransfer mata kuliah yang telah diperolehnya dari perguruan tinggi lain.

3.1.6 Jelaskan tata cara dan instrumen yang digunakan untuk mengetahui kepuasan mahasiswa terhadap layanan kemahasiswaan.

Untuk mengetahui kepuasan mahasiswa terhadap layanan kemahasiswaan dilakukan penelitian. Penelitian ini dilaksanakan dengan teknik survei untuk mengukur tingkat kepuasan mahasiswa terhadap pelayanan pendidikan di Universitas Negeri Jakarta.

Instrumen yang digunakan untuk menjangkau pendapat lulusan sebelumnya diujicoba untuk mengetahui kelayakan (validitas dan reliabilitas instrumen), sehingga mudah digunakan dan dapat digunakan setiap periode lacak.

Instrumen yang digunakan untuk mengukur Indek Kepuasan Mahasiswa dalam bentuk Dimensi dan Indikator disajikan pada tabel 3.4. di bawah ini. Instrumen detail akan disiapkan pada saat visitasi.

Tabel 3.4. Kisi-kisi Instrumen Kepuasan Mahasiswa terhadap Mutu dan Kinerja Pelayanan Universitas Negeri Jakarta

No	Dimensi	Indikator
1	Sistem Informasi / Portal / Laman UNJ	Kecepatan mengakses laman UNJ (http://www.unj.ac.id/)
		Fitur / konten Laman UNJ (http://www.unj.ac.id/)
		Laman UNJ (http://www.unj.ac.id/) memiliki fitur / konten layanan yang up to date
		Informasi Laman UNJ (http://www.unj.ac.id/)
2	SIAKAD	Prosedur pelayanan akademik dalam SIAKAD (http://siakad.unj.ac.id/)
		Kecepatan layanan informasi akademik dalam SIAKAD

No	Dimensi	Indikator
		(http://siakad.unj.ac.id/)
3	Administrasi Ruang Jurusan	Kebersihan di dalam lingkungan jurusan / prodi (ruang kerja / ruang dosen / ruang kajur-sekjur / kaprodi / sekprodi)
		Kerapihan tata ruang di dalam lingkungan jurusan (ruang kerja / ruang dosen / ruang kajur-sekjur / kaprodi / sekprodi)
		Prosedur pelayanan kepada mahasiswa oleh jurusan / prodi
		Kejelasan petugas (kajur-sekjur atau petugas lain) di ruang kerja / ruang dosen / ruang kajur-sekjur / ruang kaprodi-sekprodi
		Tanggung jawab pihak jurusan / prodi terhadap pelayanan kepada mahasiswa
		Kecepatan pelayanan pihak jurusan / prodi kepada mahasiswa
		Keramahan pelayanan jurusan / prodi kepada mahasiswa
4	Perkuliahan oleh dosen	Penyampaian deskripsi mata kuliah
		Penyampaian kompetensi / tujuan mata kuliah
		Penyampaian pokok materi perkuliahan
		Informasi terhadap buku referensi perkuliahan
		Informasi terhadap prosedur penilaian perkuliahan
		Penyajian materi perkuliahan
		Pelibatan mahasiswa secara aktif dalam perkuliahan
		Upaya meningkatkan motivasi belajar mahasiswa
		Respon terhadap pertanyaan / pernyataan mahasiswa dalam perkuliahan
		Peduli dengan kehadiran mahasiswa dalam perkuliahan
		Penggunaan metode pembelajaran (diskusi-simulasi-demonstrasi, dll)
		Penggunaan media pembelajaran
		Pemanfaatan sumber belajar secara maksimal (buku referensi, website, lingkungan lokal, dll)
		Informasi terhadap perkuliahan jika berjalan tidak sesuai jadwal
		Memenuhi jumlah tatap muka perkuliahan dengan bobot SKS
		Membangun disiplin, kejujuran, tanggung jawab, dan menghargai pendapat orang lain
		Melakukan penilaian sesuai dengan prosedur yang diinformasikan di awal perkuliahan
		Memberikan umpan balik terhadap tugas / latihan yang dikerjakan mahasiswa
Menggunakan perangkat tes (lisan-tulisan-praktek, dll) yang diujikan sesuai materi perkuliahan		
Menginformasikan hasil tes sesuai waktu yang ditetapkan		
5	Ruang Laboratorium	Kebersihan ruang laboratorium (jika ada)
		Kerapihan ruang laboratorium (jika ada)
		Prosedur pelayanan praktikum di laboratorium
		Kejelasan petugas (laboran)
		Kedisiplinan petugas (laboran)
		Tanggung jawab petugas (laboran) dalam melayani mahasiswa
6	Ruang Kelas	Kebersihan ruang kuliah
		Kerapihan ruang kuliah
7	Perpustakaan Pusat	Kebersihan ruang perpustakaan
		Kerapihan / tata letak meja-kursi baca / tata letak rak buku
		Prosedur pelayanan kepada mahasiswa
		Kejelasan petugas (pustakawan)
		Kedisiplinan petugas (pustakawan)

No	Dimensi	Indikator
		Tanggung jawab petugas (pustakawan) dalam melayani mahasiswa
		Kemampuan petugas (pustakawan)
		Kecepatan pelayanan petugas (pustakawan) kepada mahasiswa
		Keramahan petugas (pustakawan) kepada mahasiswa
8	Pusat Komputer	Kebersihan ruang di Pusat Komputer
		Prosedur pelayanan kepada mahasiswa
		Kejelasan petugas dalam melayani mahasiswa
		Kedisiplinan petugas dalam melayani mahasiswa
		Tanggung jawab petugas dalam melayani mahasiswa
		Kecepatan pelayanan petugas
		Keramahan petugas dalam melayani mahasiswa
9	Pusat Pelayanan Bahasa	Kebersihan ruang di Pusat Pelayanan Bahasa
		Prosedur pelayanan kepada mahasiswa
		Kejelasan petugas dalam melayani mahasiswa
		Kedisiplinan petugas dalam melayani mahasiswa
		Tanggung jawab petugas dalam melayani mahasiswa
		Kecepatan pelayanan petugas
		Keramahan petugas dalam melayani mahasiswa
10	Gedung UKM - OPNAWA - ORMAWA	Kebersihan di Gedung G
		Kerapihan di Gedung G
11	Gedung Serbaguna (Kampus B)	Kebersihan di ruang serbaguna (Kampus B)
		Prosedur pelayanan kepada mahasiswa
12	Gedung Sarana Olahraga (Kampus B)	Kebersihan di gedung sarana olah raga (Kampus B)
		Prosedur pelayanan kepada mahasiswa
		Kejelasan petugas dalam melayani mahasiswa
		Tanggung jawab petugas dalam melayani mahasiswa
13	Poliklinik	Kebersihan di Poliklinik
		Kerapihan ruang kerja / ruang dokter / ruang obat
		Prosedur pelayanan kepada mahasiswa
		Kejelasan petugas (dokter-perawat, dll) dalam melayani mahasiswa
		Kedisiplinan petugas (dokter-perawat, dll)
		Tanggung jawab petugas (dokter-perawat, dll)
		Kecepatan pelayanan kepada mahasiswa
		Keramahan petugas dalam melayani mahasiswa
14	Kantin	Kebersihan di kantin
		Kerapihan tata letak meja-kursi-kios di kantin
		Kecepatan pelayanan kepada mahasiswa
		Keramahan petugas dalam melayani mahasiswa
15	Bank (BNI dan Bukopin)	Kebersihan di dalam ruang pelayanan
		Kerapihan tata letak meja petugas teller-customer services
		Prosedur pelayanan kepada mahasiswa
		Kejelasan petugas (sekuriti-teller- customer services, dll) dalam melayani mahasiswa
		Kedisiplinan petugas (sekuriti-teller- customer services, dll)
		Tanggung jawab petugas (sekuriti-teller- customer services, dll)

No	Dimensi	Indikator
		Kecepatan pelayanan kepada mahasiswa
		Keramahan petugas dalam melayani mahasiswa
16	Wisma UNJ	Kebersihan di Wisma UNJ
		Kerapihan ruangan di Wisma UNJ
		Prosedur pelayanan di Wisma UNJ
		Kejelasan petugas dalam melayani
		Tanggung jawab petugas dalam melayani
		Kecepatan pelayanan kepada mahasiswa
		Keramahan petugas dalam melayani mahasiswa
17	Fotocopy	Kebersihan di lokasi foto copy
		Kejelasan petugas dalam melayani
		Tanggung jawab petugas dalam melayani
		Kecepatan pelayanan kepada mahasiswa
		Keramahan petugas dalam melayani mahasiswa
18	Perparkiran	Kebersihan di area parkir (motor dan atau mobil)
		Kerapihan perparkiran (motor dan atau mobil)
		Prosedur pelayanan tiket parkir harian (motor dan atau mobil)
		Prosedur pelayanan tiket parkir berlangganan (motor dan atau mobil)
		Kejelasan petugas di area parkir
		Tanggung jawab petugas dalam melayani
		Kecepatan pelayanan kepada mahasiswa
Keramahan petugas dalam melayani mahasiswa		
19	Musholla	Kebersihan di ruang musholla
		Kebersihan di ruang wudhu'
		Kelengkapan sarana ibadah (karpet-mukena-sarung, dll)
		Kerapihan sarana ibadah (karpet-mukena-sarung, dll)
20	Toilet	Kebersihan di toilet mahasiswa
		Keberadaan air bersih, kelancaran air bersih, peralatan di tempat toilet
		Tanggung jawab dalam pengelolaan kebersihan

Metode yang digunakan dalam penelitian ini adalah metode deskriptif dengan menggunakan teknik *Stratified Random Sampling*. Berikut tabel rekap sampel penelitian:

Tabel 3.5: Rekap Tabel Sampel Penelitian

Fakultas	FIP	FBS	FIS	FE	FT	FIK	FMIPA	Total
Jumlah	0,20	0,14	0,21	0,14	0,090	0,07	0,16	1
persentase	20%	14%	21%	14%	9%	7%	15%	100%

Analisis data dilakukan dengan mengkonversikan rata-rata kepuasan yang dirasakan dengan nilai yang tercantum dalam Surat Keputusan Menteri Pendayagunaan Aparatur Negara Nomor 25/M.PAN/2/2004.

Tabel Nilai Persepsi, Interval IKM, Interval Konversi IKM, Mutu Pelayanan dan Kinerja Unit Pelayanan sebagai berikut:

Tabel 3.6: Nilai Persepsi IKM dan Mutu Pelayanan dan Kinerja Unit Pelayanan

NILAI PERSEPSI	NILAI INTERVAL IKM	MUTU PELAYANAN	KINERJA UNIT PELAYANAN
1	1,00 – 1,75	D	Tidak baik
2	1,76 – 2,50	C	Kurang baik
3	2,51 – 3,25	B	Baik
4	3,26 – 4,00	A	Sangat baik

3.1.7 Jelaskan hasil pelaksanaan pengukuran kepuasan mahasiswa menggunakan instrumen tersebut.

Rata-rata kepuasan mahasiswa terhadap pelayanan pendidikan di Universitas Negeri Jakarta ditunjukkan dengan persepsi mereka terhadap setiap unsur pelayanan yang diterima selama menempuh pendidikan di Universitas Negeri Jakarta. Kepuasan pelayanan tersebut kemudian diartikan juga sebagai kinerja pelayanan lembaga kepada mahasiswa. Berikut tabel indeks kepuasan mahasiswa (IKM), mutu pelayanan, dan kinerja pelayanan di Universitas Negeri Jakarta.

Tabel 3.7: Indeks Kepuasan Mahasiswa (IKM)

No	Dimensi	Skor IKM	Status
1	Sistem Informasi/Portal/ Laman UNJ	2,44	Kurang Baik
2	Siakad	2,21	Kurang Baik
3	Administrasi Ruang Jurusan	2,59	Baik
4	Perkuliahan oleh Dosen	2,76	Baik
5	Ruang Laboratorium	2,68	Baik
6	Ruang Kelas	2,56	Baik
7	Perpustakaan Pusat	2,65	Baik
8	Pusat Komputer	2,64	Baik
9	Pusat Pelayanan Bahasa	2,64	Baik
10	Gedung UKM - OPNAWA - ORMAWA	2,35	Kurang Baik
11	Gedung Serbaguna (Kampus B)	2,58	Baik
12	Gedung Sarana Olahraga (Kampus B)	2,57	Baik
13	Poliklinik	2,59	Baik
14	Kantin	2,48	Kurang Baik
15	Bank (BNI dan Bukopin)	3,28	Sangat Baik
16	Wisma UNJ	2,63	Baik
17	Fotocopy	2,59	Baik

No	Dimensi	Skor IKM	Status
18	Perparkiran	2,44	Kurang Baik
19	Musholla	2,57	Baik
20	Toilet	2,30	Kurang Baik
Rata-rata skor Indeks Kepuasan Mahasiswa UNJ		2,56	Baik

Berdasarkan tabel di atas diketahui bahwa rata-rata skor indeks kepuasan mahasiswa UNJ terhadap kualitas layanan adalah 2,56 dengan status Baik. Hal ini berarti bahwa persepsi mahasiswa terhadap kualitas pelayanan UNJ cukup memuaskan yang mencakup 20 butir sarana layanan yang ditujukan kepada mereka. Hasil ini juga sebanding dengan mutu dan kinerja pelayanan UNJ terhadap mahasiswa sebagaimana dapat dilihat pada tabel berikut.

Tabel 3.8: Mutu dan Kinerja Pelayanan Universitas Negeri Jakarta kepada Mahasiswa

No	Indikator	Skor Mutu Pelayanan	Status
1	Sistem Informasi/Portal/ Laman UNJ	2,29	Kurang Baik
2	Siakad	2,14	Kurang Baik
3	Administrasi Ruang Jurusan	2,49	Kurang Baik
4	Perkuliahan oleh Dosen	2,89	Baik
5	Ruang Laboratorium	2,64	Baik
6	Ruang Kelas	2,57	Baik
7	Perpustakaan Pusat	2,73	Baik
8	Pusat Komputer	2,67	Baik
9	Pusat Pelayanan Bahasa	2,67	Baik
10	Gedung UKM - OPMAWA - ORMAWA	2,21	Kurang Baik
11	Gedung Serbaguna (Kampus B)	2,79	Baik
12	Gedung Sarana Olahraga (Kampus B)	2,57	Baik
13	Poliklinik	2,70	Baik
14	Kantin	2,54	Baik
15	Bank (BNI dan Bukopin)	3,30	Sangat Baik
16	Wisma UNJ	2,67	Baik
17	Fotocopy	2,60	Baik
18	Perparkiran	2,32	Kurang Baik
19	Musholla	2,50	Kurang Baik
20	Toilet	2,10	Kurang Baik
Rata-rata Skor Mutu Pelayanan di UNJ		2,55	Baik

Berdasarkan data di atas dapat dilihat bahwa rata-rata skor mutu pelayanan di UNJ menunjukkan angka 2,55 dengan status Baik. Artinya bahwa kualitas layanan yang

diberikan kepada mahasiswa sudah memuaskan, namun begitu tetap harus ditingkatkan mutunya.

Hasil pengukuran tingkat kepuasan ini secara berkala disampaikan kepada pimpinan UNJ sebagai bahan evaluasi dan monitoring tindak lanjut perbaikan yang dilakukan, pemberian reward, dan teguran pada unit-unit di lingkungan UNJ. Khusus untuk pengukuran tingkat pelayanan terhadap perkuliahan oleh dosen, UNJ menyiapkan model penilaian dengan menggunakan lembar jawaban komputer (LJK) yang diolah oleh Pusat Teknologi Informasi dan Komunikasi (PUSTIKOM) yang hasilnya secara langsung bisa diakses oleh Pimpinan UNJ untuk dijadikan dasar penerapan kebijakan, dan juga secara personal disampaikan kepada dosen pengampu mata kuliah untuk menjadi catatan pribadi dalam perbaikan perkuliahan selanjutnya. Secara berkala (tiap semester) hasil survei terhadap pelayanan perkuliahan oleh dosen dilakukan pada tingkat fakultas oleh Gugus penjaminan Mutu (GPJM) dan pada tingkat universitas oleh Lembaga Penjaminan Mutu (LPJM). Hasil tersebut dapat diakses secara *online* dari *web* UNJ atau diberikan dalam bentuk *printout* pada setiap dosen dalam bentuk raport dosen. Instrumen lengkap dan contoh hasil analisis kinerja layanan perkuliahan akan disiapkan pada saat visitasi.

3.1.8 Lengkapilah tabel berikut, untuk data pelayanan kepada mahasiswa dalam satu tahun terakhir.

Pelayanan kepada mahasiswa UNJ dalam satu tahun terakhir disajikan pada Tabel di bawah ini.

Tabel 3.9 : Pelayanan Kepada Mahasiswa dalam Tahun 2013

No.	Jenis Pelayanan kepada Mahasiswa	Uraian Kegiatan	Frekuensi Pelaksanaan	Jumlah Mahasiswa
(1)	(2)	(3)	(4)	(5)
1	Bimbingan dan konseling	Sebagai pusat bimbingan dan konseling yang mendukung optimalisasi perkembangan pribadi, sosial, akademik serta karir civitas akademika UNJ	Proses bimbingan dan konseling dilaksanakan sepanjang tahun berdasarkan kasus-kasus yang terjadi pada mahasiswa	267
2	Minat dan bakat (ekstra kurikuler)	Majelis Tinggi Mahasiswa	8 kegiatan	160
		Badan Eksekutif Mahasiswa UNJ	12 kegiatan	550
		Unit Kesenian Mahasiswa	14 kegiatan	400
		Unit Kegiatan Olahraga	24 kegiatan	500
		Keluarga Mahasiswa Pecinta Alam Eka Citra	12 kegiatan	120
		Kelompok Mahasiswa Peminat Fotografi	11 kegiatan	140

No.	Jenis Pelayanan kepada Mahasiswa	Uraian Kegiatan	Frekuensi Pelaksanaan	Jumlah Mahasiswa
(1)	(2)	(3)	(4)	(5)
		Unit Sinematografi Sigma TV	10 kegiatan	80
		Educational Radio ERA FM	10 kegiatan	100
		Lembaga Kajian Mahasiswa	10 kegiatan	240
		Lembaga Pers Mahasiswa Didaktika	8 kegiatan	80
		Kelompok Peneliti Muda	15 kegiatan	260
		Korps Suka Rela Palang Merah Indonesia	14 kegiatan	150
		Kelompok Sosial Pecinta Anak	10 kegiatan	120
		Koperasi Mahasiswa	8 kegiatan	180
		Pramuka Racana	12 kegiatan	200
		Resimen Mahasiswa	14 kegiatan	120
		Lembaga Dakwah Kampus	10 kegiatan	240
		Persekutuan Mahasiswa Kristen	8 kegiatan	80
		Keluarga Mahasiswa Hindu Buddha	8 kegiatan	60
		BEM FIP & BEMJ	45 kegiatan	350
		BEM FBS	50 kegiatan	400
		BEM FMIPA	30 kegiatan	300
		BEM FIS	30 kegiatan	250
		BEM FT	25 kegiatan	400
		BEM FIK	15 kegiatan	250
		BEM FE	20 kegiatan	300
		MTQ Mahasiswa	1 kegiatan	80
		Rektor Cup	1 kegiatan	140
		Festival Seni Mahasiswa	1 kegiatan	200
3	Pembinaan <i>soft skills</i>	1. Pelatihan Manajemen Mahasiswa Universitas	1 kegiatan	40
		2. Pelatihan Kepemimpinan Mahasiswa Fakultas	7 kegiatan	150
		3. Pelatihan Kepemimpinan Mahasiswa Jurusan	42 kegiatan	3.500
		4. ESQ Training	1 kegiatan	355
		5. Pelatihan Pendidikan Karakter Mahasiswa	7 kegiatan	4.500
		6. Pelatihan Motivasi Berprestasi	1 kegiatan	340
		7. Outbond & Life Skill Training	2 kegiatan	380
		8. Pelatihan Penulisan Ilmiah	20 kegiatan	1.200
		9. Pelatihan Public Speaking	1 kegiatan	320
		10. Pelatihan Pengelolaan Administrasi Organisasi Mahasiswa	1 kegiatan	120
		11. Pelatihan Softskill pimpinan ormawa	1 kegiatan	70
4	Beasiswa	1. Bidikmisi Angk. 2010	12 bulan	450

No.	Jenis Pelayanan kepada Mahasiswa	Uraian Kegiatan	Frekuensi Pelaksanaan	Jumlah Mahasiswa
(1)	(2)	(3)	(4)	(5)
		2. Bidikmisi Angk. 2011	12 bulan	550
		3. Bidikmisi Angk. 2012	12 bulan	625
		4. Bidikmisi Angk. 2013	12 bulan	650
		5. Peningkatan Prestasi Akademik (PPA) 2013	12 bulan	910
		6. Bantuan Belajar Mahasiswa(BBM) 2013	12 bulan	910
		7. Bantuan Pemda/Yayasan Jakarta	12 bulan	48
		8. Yayasan Supersemar	12 bulan	105
		9. PT. Gudang Garam	12 bulan	51
		10. Beasiswa Toyota Astra	12 bulan	8
		11. Yayasan Salim	12 bulan	5
		12. Bank KEB (Korea)	12 bulan	10
		13. Yayasan Summitomo (Summit Mas)	12 bulan	20
		14. Yayasan Komatsu Peduli	12 bulan	4
		15. Bank Mandiri	12 bulan	40
		16. Mitsui Kosgoro	12 bulan	1
		17. Yayasan Jepang JJC	12 bulan	4
		18. Bank Indonesia	12 bulan	41
5	Kesehatan	1. Pemeriksaan kesehatan mahasiswa	1 kegiatan	5.142
		2. Asuransi Jiwa Mahasiswa (Kecelakaan dan Meninggal Dunia)	1 kegiatan	5.142
		3. Bantuan Musibah	40 kegiatan	40
		4. Poliklinik UNJ	12 bulan	1.248
6	Program Mahasiswa Wirausaha	1. Sosialisasi Program	1 kegiatan	196
		2. <i>Entrepreneur challenge</i>	1 kegiatan	196
		3. Pelatihan Penyusunan Rencana Bisnis	1 kegiatan	160
		4. Seleksi Rencana Bisnis	1 kegiatan	145
		5. Pemberian Modal Usaha	1 kegiatan	120
		6. Pelatihan Pengembangan usaha	1 kegiatan	120
		7. Monitoring Usaha	1 kegiatan	120
7	Layanan Asrama	1. Mahasiswa PPG SM3T	1 kegiatan	124
		2. Mahasiswa PPG Terintegrasi	1 kegiatan	65
		3. Mahasiswa PPG PGSD	1 kegiatan	72
		4. Mahasiswa PPG Kolaborasi	1 kegiatan	30

3.1.9 Jelaskan program layanan bimbingan karir dan informasi kerja bagi mahasiswa dan lulusan yang mencakup: (1) penyebaran informasi kerja, (2) penyelenggaraan bursa kerja, (3) perencanaan karir, (4) pelatihan melamar kerja, dan (5) layanan penempatan kerja.

(1) Penyebaran informasi kerja

Informasi kerja yang datang dari berbagai instansi swasta dan lembaga pemerintah disebarakan melalui jaringan bidang kemahasiswaan mulai dari tingkat Universitas, fakultas sampai tingkat jurusan. Penyebaran informasi memanfaatkan berbagai media dan sarana kampus seperti surat resmi, pamflet, jejaring sosial seperti *facebook*, *yahoo.group*, *whatsapp*, dan jejaring unit-unit kegiatan kemahasiswaan.

Penyebaran informasi kerja secara khusus dilakukan oleh beberapa fakultas di antaranya Unit Layanan Bimbingan dan Konseling (ULBK) di Fakultas Ilmu Pendidikan, *Career Development Center* (CDC) di Fakultas Ekonomi, dan *Employment Service Center* (ESC) di Fakultas Teknik.

(2) Penyelenggaraan bursa kerja

Selama tahun 2013 terdapat 22 perusahaan yang mengadakan open rekrutmen di ESC di antaranya Garuda Food, PT Sinar Ancol, Kompas Gramedia Group, Bank Syariah Mandiri, United Tractor School, PT Coca Cola, dan PT CIMB Sunlife. Tahun 2013 kegiatan ESC semakin berkembang dengan menerima alumni atau mahasiswa yang tidak hanya berasal dari Fakultas Teknik, tetapi mahasiswa dari hampir seluruh program studi di UNJ.

(3) Perencanaan karir

Perencanaan karir diselenggarakan oleh beberapa unit seperti ULBK, CPC, dan CDC. Jenis layanan dalam perencanaan karir meliputi konseling individual, tes psikologis dan pedagogis, penelusuran minat dan karir, serta pertimbangan studi lanjut.

(4) Pelatihan melamar kerja

Selama tahun 2013 ESC melakukan 10 kali seminar dan pelatihan, di antaranya Strategi Kilat Memasuki Dunia Kerja dan Usaha, Pelatihan Menjadi Pendemo Masak Profesional, Pelatihan Menjadi Seorang Wirausaha dan Penyusunan Proposal Pengajuan Kredit Usaha Mikro.

(5) Layanan penempatan kerja

Pola penempatan kerja diawali dengan penyelenggaraan bursa kerja, pada tahun 2013 layanan penempatan kerja ditawarkan oleh 45 perusahaan untuk alumni UNJ dari berbagai jurusan.

3.1.10 Jelaskan pelaksanaan program layanan bimbingan karir dan informasi kerja bagi mahasiswa dan lulusan yang mencakup: (1) penyebaran informasi kerja, (2) penyelenggaraan bursa kerja, (3) perencanaan karir, (4) pelatihan melamar kerja, dan (5) layanan penempatan kerja.

Berbagai kegiatan yang berkenaan dengan 5 hal tersebut dilaksanakan oleh ESC melalui kegiatan, di antaranya tertera dalam tabel 3.10 berikut.

Tabel 3.10: Daftar Kegiatan Rekrutmen

No	Perusahaan	Posisi	Jumlah Pelamar	Lolos Seleksi	Tanggal
1	Bank Syariah Mandiri	Syariah Funding Executive	134	67	22 Februari 2012
2	PT. Sinar Antjol	Trainer Officer Executive	19	4	24 Maret 2012
3	Kompas Gramedia Group	Guru Bahasa Inggris, administrasi, dan editor	115	5	20 Mei 2012
4	Penerbit Erlangga	Akunting, teknisi mesin	60	4	13 Agustus 2012
5	United Tractors School	Instruktur	34	1	16 Agustus 2012
6	PT. Coca Cola	Operator, Electrician	48	4	22 September 2012
7	Bina Sarana Informatika	Dosen	7	1	2 November 2012
8	PT. GET	Teacher, Grafic Design, English Teacher	9	3	5 Januari 2013
9	PT. Yamaha Motor Indonesia	Administrasi, Customer Service	23	14	15 Maret 2013
10	PT. Pasifik Satelit Nusantara	Engineer, Accounting, Customer Service	21	9	14 Juni 2013
11	LBPP – LIA	Guru Bahasa Inggris	24	12	18 Juli 2013
12	PT. Dankos Farma	Teknisi	6	6	28 Juli 2013
13	Bank BTPN	Relationship Officer, Operations Officer, Credit Officer	68	48	27 September 2013
14	PT. Takagi Sari Multi Utama	Staf Engineering	40	10	29 September 2013
15	PT. Evox Rifa Indonesia	Teknisi	6	4	30 Oktober 2013
16	PT. Toyota Astra Finance	Teknisi, Marketing	15	8	2 November 2013

Tabel 3.11: Daftar Kegiatan Seminar dan Pelatihan

No	Nama Seminar dan Pelatihan	Jurusan	Jumlah Peserta	Tanggal
1	Strategi Kilat Memasuki Dunia Kerja dan Usaha	Seluruh jurusan	30	22 Maret 2012
2	Pelatihan Menjadi Pendemo Masak Profesional	Tata Boga	112	9 April 2012
3	Strategi Kilat Menghadapi Tes Wawancara	Seluruh jurusan	125	9 April 2012
4	Pelatihan Menjadi Seorang Wirausaha dan Penyusunan	Seluruh jurusan	126	5 Juni 2012

No	Nama Seminar dan Pelatihan	Jurusan	Jumlah Peserta	Tanggal
	Proposal Pengajuan Kredit Usaha Makro			
5	Pelatihan Auto Chad	Teknik Sipil, Mesin, Elektro	55	27 November 2012 11-12 Desember 2012
6	Wawasan Wirausaha Mahasiswa Tata Busana	Tata Busana	35	23 Desember 2012
7	Pelatihan pembuatan Kap Reflektor Lampu	Teknik Mesin	10	5 Januari 2013
8	Pelatihan Membangun Jiwa Wirausaha, Usaha Catering, dan Kursus Tata Boga	Tata Boga	38	2 Februari 2013
9	Character Building	Seluruh jurusan	16	29 Oktober 2013
10	Penyusunan Proposal Kredit Usaha Mikro	Mahasiswa FE	100	12 Desember 2013

Selain Fakultas Teknik, Fakultas Ekonomi memiliki Unit *Career Development Centre* (CDC) yang memberikan informasi kesempatan kerja di berbagai instansi pemerintah/swasta melalui kegiatan *Job Fair and Exhibiton* yang dilaksanakan bekerjasama dengan berbagai instansi dan pelaksanaan setiap tahun yang diberikan kepada lulusan.

3.1.11 Sebutkan pencapaian prestasi mahasiswa dalam tiga tahun terakhir di bidang akademik dan non-akademik, antara lain prestasi dalam penelitian dan lomba karya ilmiah, PKM, olahraga, dan seni dalam tabel berikut.

No	Nama Mahasiswa	Nama Kegiatan	Waktu Penyelenggaraan	Tingkat*			Prestasi yang Dicapai
				Propinsi/Wilayah	Nasio-nal	Interna-sional	
(1)		(2)	(3)	(4)	(5)	(6)	(7)
1	Zaki Yamani	International Youth Conference on Climate Change di Yogyakarta	20 – 25 Februari 2011			√	Peserta
2	Sridepi	Lomba menulis bahasa Perancis	Maret 2011		√		Juara I
3	Zaki Yamani	Rotary Youth Leadership Award (RYLA) “ <i>Cultural Heritage</i> ” di Solo	8 - 11 April 2011			√	Peserta
4	Linda Dwi Putri	Lomba Abang None Jakarta	Mei 2011	√			Finalis
5	Ince Dian A Azir	Indonesia – Malaysia Youth Forum Dialog di Kuala Lumpur	26 – 31 Mei 2011			√	Peserta
6	Hilditia A	Seminar kebahasaan dan kebudayaan di Universitas Jena Jerman	4 Juli 2011			√	Peserta biaya DAAD
7	Nurlaila Sarah	MTQ Nasional Mahasiswa XII di	8 – 14 Juli 2011		√		Juara Harapan I

No	Nama Mahasiswa	Nama Kegiatan	Waktu Penyelenggaraan	Tingkat*			Prestasi yang Dicapai
				Propinsi/Wilayah	Nasional	Internasional	
(1)		(2)	(3)	(4)	(5)	(6)	(7)
		Makasar					Hifzil Qur'an
8	Norma Gesita	Beasiswa program Jenesys	Juli 2011			√	Peserta
9	David Yuandre	Beasiswa program Jenesys	Juli 2011			√	Peserta
10	Ely Daniaty	Beasiswa program Jenesys	Juli 2011			√	Peserta
11	Sarah Lathifa	Beasiswa program Jenesys	Juli 2011			√	Peserta
12	Nurul Maulida	Beasiswa program Jenesys	Juli 2011			√	Peserta
13	Wisnu Adi Nugroho	Beasiswa program Jenesys	Juli 2011			√	Peserta
14	Fitriyani	Lomba Pidato Bahasa Jepang	Juli 2011		√		Juara 3
15	Ince Dian A Azir	Seleksi Mahasiswa Berprestasi	Agustus 2011		√		Peringkat V
16	Nurlaila Sarah	MTQ Nasional mahasiswa XII Makassar	Agustus 2011		√		Juara Harapan I Hifzil Quran Putri
17	Rahmi Yulia Ningsih	Duta Bahasa Nasional – Badan Pengembangan dan Pembinaan Bahasa	Oktober 2011		√		Juara II
18	Wahyudi	Duta Bahasa Nasional – Badan Pengembangan dan Pembinaan Bahasa	Oktober 2011		√		Juara II
19	Dipo Gustira, dkk	Kejuaraan Futsal Kemenegpora	Oktober 2011		√		Juara II
20	Asep Rudi Casmana Gugun Gunawan	LKTI Tingkat Nasional	November 2011		√		Juara III
21	Trezadigjaya, dkk	Parlemen Remaja DPR RI	2011		√		Peserta
22	Fitriyani	Beasiswa studi di Osaka	2012			√	Penerima Beasiswa
23	Andi Dwi Putra	World Inventor Award Festival 2012	2012			√	Penerima Nobel
24	Kiki Subaiki, dkk	Kejohan Hoki	2012			√	Juara 1
25	Wahyudi	Lomba Pidato Internasional, Malaysia	2012			√	Harapan 2
26	Gugun Gunawan	Lomba debat PKN tingkat nasional	2012		√		Juara 2
27	Asep Rudi Casmana	Program Titian Muhibah Awards ke Singapura	2012			√	Juara 2
28	Asep Rudi Casmana	Taylor Model United Nations 2012	2012			√	Taylor Model United Nations

No	Nama Mahasiswa	Nama Kegiatan	Waktu Penyelenggaraan	Tingkat*			Prestasi yang Dicapai
				Propinsi/Wilayah	Nasional	Internasional	
(1)		(2)	(3)	(4)	(5)	(6)	(7)
29	Ince Dian Apriliyani	Indonesian English Language Study Programs di Kansas	2012			√	Study Exchange
30	Ince Dian Apriliyani	Indonesian Country Director and Secretary General	2012			√	Terpilih sebagai Director and Secretary General
31	Egi Rian Aldino	Lomba Debat Bahasa Inggris Nasional	2012			√	Juara ke 2
32	Ahmad Mulyadi	Peksiminas, Lomba baca Puisi Putra	2012		√		Juara ke 2
33	Ayu Puspa Nada	Peksiminas, Lomba baca Puisi Putri	2012		√		Juara ke 2
34	Ika Sugiyanti	Peksiminas, Lomba baca Puisi Putra	2012		√		Juara ke 2
35	Raimond	Peksimida, Lomba solo seriosa putra	2012		√		Juara ke 1
36	Giceila Dias	Peksimida, Lomba solo seriosa putri	2012		√		Juara ke 2
37	Wintarsih	Seminar Pembelajaran Sejar University of Augsburg, Ludwigsburg University of Education, Jerman	2012			√	Pemakalah
38	Raden Bimo Wicaksono	Seminar Pembelajaran Sejar University of Augsburg, Ludwigsburg University of Education, Jerman	2012			√	Pemakalah
39	Faizal Firdaus	Seminar Pembelajaran Sejar University of Augsburg, Ludwigsburg University of Education, Jerman	2012			√	Pemakalah
40	Dhea Maria Suryawan	Seminar Pembelajaran Sejar University of Augsburg, Ludwigsburg University of Education, Jerman	2012			√	Pemakalah
41	Madito Mahardika	Seminar Pembelajaran Sejar University of Augsburg, Ludwigsburg University of Education, Jerman	2012			√	Pemakalah
42	Nuri Tomandonia	Seminar Pembelajaran Sejar University of Augsburg, Ludwigsburg University of Education, Jerman	2012			√	Pemakalah
43	Riski Gustiar	Seminar Pembelajaran Sejar University of Augsburg, Ludwigsburg University of Education, Jerman	2012			√	Pemakalah

No	Nama Mahasiswa	Nama Kegiatan	Waktu Penyelenggaraan	Tingkat*			Prestasi yang Dicapai
				Propinsi/Wilayah	Nasional	Internasional	
(1)		(2)	(3)	(4)	(5)	(6)	(7)
44	Yaumil Akbar	Seminar Pembelajaran Sejar University of Augsburg, Ludwigsburg University of Education, Jerman	2012			√	Pemakalah
45	Febry Satya Wibawa Husein	Seminar Pembelajaran Sejar University of Augsburg, Ludwigsburg University of Education, Jerman	2012			√	Pemakalah
46	Asep Rudi Casmana Noerlia Agustina	Program Titian Muhibah bertempat di Malaysia dan Singapura	2012			√	Peserta
47	Andi Dwi Putra	World Inventor Award Festival 2012 bertempat di Arirang Hall Seoul Garden Hotel, Seoul, Korea	2012			√	Pemakalah
48	Tara Armawati	Pengembangan modul FISIKA SMA dengan pendekatan kontekstual untuk kelas X Semester 1	2012			√	Pemakalah
49	Kartika Sari Dewi	Pengembangan modul pembelajaran FISIKA SMA dengan Pendekatan kontekstual sebagai bahan ajar Fisika Kelas XII semester 1	2012			√	Pemakalah
50	Nuraini	Pengembangan modul Pembelajaran FISIKA SMA berbasis Contextual Teaching Learning kelas X semester 2	2012			√	Pemakalah
51	Abdul Syukur	Pengembangan alat peraga viskositas berbasis sensor untuk pembelajaran Fisika SMA	2012			√	Pemakalah
52	Clarissa Yanmari Husnul Hotimah Steffina Paramitha Wita Septiani Rahmaputri	Misi Budaya UNJ Percussion pada Festival Rakyat Internasional bertempat di Republik Ceko	2012			√	Peserta
53	Jehan Syauqi putri Ressa Latifah Farhanaz Rupaidha	Stoff 2012 (Stockholm Fringe Fest 2012 bertempat di Stokholm Swedia	2012			√	Peserta
54	Asep Rudi C. Deandra Wigati	Taylor's Model United Nations Conference 2012 bertempat di Kualalumpur Malaysia	2012			√	Peserta
55	Tri Yunita Sari	Radioprojekt Antenne Deutsh/Land 2012 bertempat di Duessldorf,	2012			√	Peserta

No	Nama Mahasiswa	Nama Kegiatan	Waktu Penyelenggaraan	Tingkat*			Prestasi yang Dicapai
				Propinsi/Wilayah	Nasional	Internasional	
(1)		(2)	(3)	(4)	(5)	(6)	(7)
		Jerman					
56	Sukma Parousia Septiart Artin S Boyle Sitinjak Rama Tria Kabul Oktavianus Jeffry Okky Aris Priambodo Rizqi Amanda Marshall Libert Yehezkiel P S	Jakarta Enam Senar In Concert ad Kolej Tuanku Ja'afar Malaysia 2012 bertempat di Tuanku Ja'afar Auditorium Kolej Tuanku Ja'afar Malaysia	2012			√	Peserta
57	Wahyu Nugroho Rahman Mukhlis Doni Ferdian Fitri Aprilia Sari Muhahhmad Syanusi Febry Listiawan Fico Azhari Nur Wahyu Widayatno Bregas Laksamana Ahdian Haris	Indonesia Green Expedition 2012 Mt. kilimanjaro Tanzania, Afrika	2012			√	Peserta
58	Idang Hasan Ismail Etri Herniati Sherly Gangga P Saadah Darul Quthni Yerenias D Irin Hermawan Dea Dwi Annur Amalia	Kejohanan Hoki Dewan Terbuka UPSI kali ke 7 2012 bertempat di Gymnasium Pusat Sukan, UPSI Malaysia	2012			√	Juara 1
59	Harmando Mandiri	Jagsport Invitation Championship 2012 bertempat di Budo Academy Singapore	2012			√	Juara 2
60	Lina Setiawati	Sirkuit Arus Deras Nasional (Kenaboi - KBS - Teva Sirna) 2012 bertempat di Sungai Kenaboi Negeri Sembilan, Malaysia	2012			√	Juara 2
61	Hamida Nurmauluda M.	Lomba Festival Timur Tengah 2012 UI Depok	2012		√		Peserta
62	Asep Rudi Casmana	Kongres Himnas PKN &Gebyar Civics Se- Indonesia bertempat di BPU UI Depok	2012		√		Peserta
63	Ira Rahmawati Harnum	Seminar & Konggres Nasional III Ikatan Mahasiswa Bahasa & Sastra Inndonesia se- Indonesia (IMABSII)	2012		√		Peserta

No	Nama Mahasiswa	Nama Kegiatan	Waktu Penyelenggaraan	Tingkat*			Prestasi yang Dicapai
				Propinsi/Wilayah	Nasional	Internasional	
(1)		(2)	(3)	(4)	(5)	(6)	(7)
		bertempat di BPU Univ. Bengkulu					
64	Dipo Gustira	Konferensi Nasional Ekonomi Islam bertempat di Univ. Muhammadiyah Yogyakarta	2012		√		Peserta
65	Sahid Hidayat Ahmad Rifai	Olimpiade Kimia Indonesia 2012 Tingkat Nasional bertempat di Univ. Sriwijaya, Palembang	2012		√		Peserta
66	Romadhon Nuzuly	Rapimnas 3 FSLDK Indonesia dan Musykernas 2 SC IMSS 2012-FSLDKN VI bertempat di Komplek Islamic Center Lampung	2012		√		Peserta
67	Egi Ryan Aldino	ALSA English Competition 2012 bertempat di Fak. Hukum Unv. Indonesia	2012		√		Peserta
68	Endah Dianti Pratiwi	Seleksi Tingkat Nasional ON MIPA-PT bertempat di Hotel Sahid Surabaya	2012		√		Peserta
69	Gugun Gunawan	Debat Konstitusi 2012 bertempat di Fak. Hukum Universitas Indonesia	2012		√		Peserta
70	Adi Nur Hamzah	Kongres Nasional IKAHIMATIKA Indonesia ke-XI bertempat di Univ. Muhamadiyah Metro Lampung	2012		√		Peserta
71	Farrij Syuhada Mastri Juniarto	MUNAS IMORI bertempat di UNESA Kampus Lidah Wetan, Surabaya	2012		√		Peserta
72	M. Hamzah	Rakernas oleh Ikatan Lembaga Mahasiswa Psikologi Indonesia (ILMPA) bertempat di Universitas Sebelas Maret, Surakarta	2012		√		Peserta
73	Zulfikar Auliya Ahmad	Seminar Nasional Pendidikan serta Musyawarah Wilayah Imakipsi bertempat di Univ. Muhammadiyah Malang	2012		√		Peserta
74	Washil Arham	Konggres dan Seminar Nasional IMBSJI bertempat di UNESA dan Wisma Cipunegara Surabaya	2012		√		Peserta
75	Suryaningtyas	"5th ECCENTS 2012"	2012		√		Peserta

No	Nama Mahasiswa	Nama Kegiatan	Waktu Penyelenggaraan	Tingkat*			Prestasi yang Dicapai
				Propinsi/Wilayah	Nasional	Internasional	
(1)		(2)	(3)	(4)	(5)	(6)	(7)
		bertempat di Aula Fadjar Notonegoro dan Aula K. R. M. T Tirtodiningrat Fak. Ekonomi dan Bisnis UNAIR Surabaya					
76	Nirwana Fauziah	"5th ECCENTS 2012" bertempat di Aula Fadjar Notonegoro dan Aula K. R. M. T Tirtodiningrat Fak. Ekonomi dan Bisnis UNAIR Surabaya	2012		√		Peserta
77	Egi Ryan Aldino Rizki Fadli Nadia Nurfadilah Siti Navila Andi Nurafni Muhammad Ifkar D.	Kompetisi English Society Festival 2012 "The Voice of Indonesia" oleh English Society bertempat di Universitas Lampung	2012		√		Peserta
78	Nicka Puspitasari Setiadi Nurdianto Erna Istiqamah Kristin Natalia Ari Wibowo Puji Suharmanto	Multikomparasi-IMASPI (Ikatan Mahasiswa Studi Perancis Se-Indonesia) 2012 bertempat di Kab. Toraja Utara dan Kota Makasar	2012		√		Peserta
79	Alfia Rachmatika	Latihan Gabungan Pramuka Perguruan Tinggi Se- Indonesia bertempat di Universitas Brawijaya dan Lebak Harjo Malang	2012		√		Peserta
80	Ahmad Arif	Seminar Nasional dan Rakernas IMATEPSI (Ikatan Mahasiswa Teknologi Pendidikan Se- Indonesia) bertempat di FIP Universitas Negeri Yogyakarta	2012		√		Pembicara
81	Budi Rahman	Kejuaraan Bulutangkis Bumi Siliwangi Open 2012 antar Mahasiswa Se- Asia Tenggara bertempat di UPI Bandung	2012			√	Juara 2
82	Suraiya Noor Isnaeni S	Kejuaraan Bulutangkis Bumi Siliwangi Open 2012 antar Mahasiswa Se- Asia Tenggara bertempat di UPI Bandung	2012			√	Juara 2
83	Ika Juniastuti	ESA 2nd Summit bertempat di Universitas Brawijaya, Malang, Jawa Timur	2012		√		Peserta
84	Gugun Gunawan Nurlaela Sari Khuswaton Hasanah	Youth Power UGM 2012 yang bertema "Pemuda dan Krisis Lingkungan Hidup" bertempat di FISIPOL Universitas	2012		√		Peserta

No	Nama Mahasiswa	Nama Kegiatan	Waktu Penyelenggaraan	Tingkat*			Prestasi yang Dicapai
				Propinsi/Wilayah	Nasional	Internasional	
(1)		(2)	(3)	(4)	(5)	(6)	(7)
		Gajah Mada, Yogyakarta					
85	Nirwana Fauziah Devie Yundianto Suryaningtyas	Lomba Kompetisi Karya Tulis Tingkat Mahasiswa Nasional bertempat di Universitas Brawijaya Malang	2012		√		Peserta
86	Satriono Priyo Utomo Citra Nuraini	Metamorfosa Media bertempat di Universitas Lampung Bandar Lampung	2012		√		Peserta
87	Robi Tri Wahyudi	Super Leadership Training 2012 bertempat di Balai Lerep Indah, Ungaran	2012		√		Peserta
88	Rivaldi Aditya Adhitya Ramadhanto Nur Fitria Latifah	Pekan Integrasi Nasional Resimen Mahasiswa Indonesia Yudha Manunggal Chakti tahun 2012 bertempat di Kampus UPI dan Sekitar Bandung	2012		√		Peserta
89	Ilham Nuri	Sarasehan Akademik dan Etika Mahasiswa bertempat di Wisma Camelia, Sleman Yogyakarta	2012		√		Peserta
90	Ledy	Kemah Kebangsaan bertempat di Kampus Bumi Perkemahan Ragunan	2012		√		Peserta
91	Al Amin	SEMNAS TM (Seminar Nasional Teknik Mesin) bertempat di Universitas Pancasila	2012		√		Peserta
92	Ervina Maulida	Indonesia Leadership Camp 2012 bertempat di Universitas Indonesia dan sekitarnya	2012		√		Peserta
93	Ilyas Rosyadi M.Brian Al-Rasyid	Konferensi Pendidikan Mahasiswa Indonesia di BPU UPI Bandung	2012		√		Peserta
94	Fahmi Seff Okki Yonda	Brawijaya Nasional Tennis Tournament 2012 bertempat di Lapangan Tennis Indoor Pertamina Universitas Brawijaya Jl. Cikampek	2012		√		Peserta
95	Dita Anggraeni Rina Suhartini Nurdiyansah	Olimpiade Koperasi Nasional 2012 bertempat di Balai Diklat PU, Jl. Ngeksigondo No. 1-2, Kota Gede, Yogyakarta	2012		√		Peserta
96	Carsoma Kristin Natalia Setiadi Nurdianto Rifan Hariarto	Seminar Nasional dengan tema "Inovasi Pembelajaran Geografi dalam Menghadapi	2012		√		Peserta

No	Nama Mahasiswa	Nama Kegiatan	Waktu Penyelenggaraan	Tingkat*			Prestasi yang Dicapai
				Propinsi/Wilayah	Nasional	Internasional	
(1)		(2)	(3)	(4)	(5)	(6)	(7)
	Puji Suharmanto	Perkembangan Teknologi Informasi" bertempat di Fakultas Ilmu Sosial Universitas Negeri Yogyakarta					
97	Orian Octara	Arung Sejarah Bahari VII oleh Direktorat Sejarah dan Nilai Budaya bertempat di Puri Indah Mataram, Nusa Tenggara Barat	2012		√		Peserta
98	Yusuf Fauzi Akhsani	Rapat Koordinasi Nasional ILMIBSI bertempat di Universitas Indonesia, Depok	2012		√		Peserta
99	Fadli Muhammad Iqbal	Kursus Kader Pembina Mental Nasional (Suskabintalnas) II Resimen Mahasiswa Indonesia Th. 2012 bertempat di Mako Dodikjur Rindam V, Brawijaya Malang	2012		√		Peserta
100	Mia Hestiana	Nasional Fusion Culture Festival bertempat di Univ. Indonesia	2012		√		Peserta
101	Askaria Rizkikasuba	World Dance Day bertempat di ISI Surakarta	2012		√		Peserta
102	Desby Nurischa	World Dance Day bertempat di ISI Surakarta	2012		√		Peserta
103	Chairul Anwar	Festival Seni Islam (FSI) bertempat di Hall Student Center (SC) UIN Syarif Hidayatullah	2012		√		Peserta
104	Desi Ayu Triana	Lomba Pengamatan Burung (Birdwatching Race) Annual Baluran-PLN Birding Competition 2012 bertempat di Taman Nasional Baluran, Situbondo, Jawa Timur	2012		√		Peserta
105	Ervin Ady Ristanto	Peltihan Gabungan Jungle Rescue Part 2 KSR PMI Unit Perg. Tinggi Se-Indonesia bertempat di STKIP-PGRI Kalimantan Barat	2012		√		Peserta
106	Arif Budiyo	Peltihan Gabungan Jungle Rescue Part 2 KSR PMI Unit Perg. Tinggi Se-Indonesia bertempat di STKIP-PGRI Kalimantan Barat	2012		√		Peserta
107	Wahyudi	Festival Krakatau XXII	2012		√		Peserta

No	Nama Mahasiswa	Nama Kegiatan	Waktu Penyelenggaraan	Tingkat*			Prestasi yang Dicapai
				Propinsi/Wilayah	Nasional	Internasional	
(1)		(2)	(3)	(4)	(5)	(6)	(7)
		bertempat di Dinas Kebudayaan dan Pariwisata Provinsi Lampung					
108	Tri suhartomo Djan Phanto Anggi Ginanjar Dwi Rizki A.	Kejuaraan antar club lontar martil, Jakarta	3 Maret 2012			√	1 Emas 1 Perak 1 Perunggu
109	Ardiansyah Afandi Taufik Rachmadi Andre D. Engel Imbir Dedeh Erawati Betharia S. Nurul Sofi Dwi Agustinah	Jatim Open	15-17 Maret 2012		√		7 Emas 2 Perak 1 Perunggu
110	Sinar Tri Utami C	singapore national age group, Renang	13-17 Maret 2012			√	1 Emas 1 Perunggu
111	Fajar Arie Bayu HB Pitriani/Revi Fajar Arie	Kejuaraan Bulutangkis POLINELA CUP VII 2012, Lampung	21-25 Maret		√		1 Perak 2 Perunggu
112	Aditya Madya P Nurul Sofia	Kejurnas Junior Atletik	12-15 April 2012		√		1 Emas 2 Perunggu
113	Syarif H Samsul Sani syaiful Yossi Siswanto Retno Wati Teisya	Ganesha Cup 2012, Judo, Metropolis Town Square	7-8 April 2012		√		1 Emas 3 Perak 2 Perunggu
114	Risca Anisa	Panglima TNI Cup Open, Karate	27-28 april 2012		√		Perunggu
115	Nevada Zia Hazmi Moch. Abd.Rofie Mufasil Nurul Amin Lina Setiawati Nirmala S Jumia Risca Wulandari	Kejurnas kebut dayung dan perahu karet XIX, Jakarta	28-29 april 2012		√		1 Emas 3 Perak 1 Perunggu
116	Miftah Haris, dkk Anisa Sharafina, dkk	Kejuaraan Hoki Ruangan Mahasiswa Antar PT Se-Indonesia Piala Bergilir MENEGPORA RI VII 2012	24 April - 1 Mei 2012		√		2 Emas
117	Akbar Atsani Karis, dkk Irma Yunita, dkk	Libama DKI Jakarta, GOR Sumantri B.	23 April-20 Mei 2012	√			1 Emas 1 Perunggu
118	Hanies Bedah Macho Sekar Dwi Anggraeni	ITS CUP, Taekwondo			√		1 Emas 1 perak 1 Perunggu

No	Nama Mahasiswa	Nama Kegiatan	Waktu Penyelenggaraan	Tingkat*			Prestasi yang Dicapai
				Propinsi/Wilayah	Nasional	Internasional	
(1)		(2)	(3)	(4)	(5)	(6)	(7)
119	M. Zulchaidah, dkk	Piala Gubernur Cup, Pencak Silat, GOR OTISTA	28-31 Mei 2012	√			3 Emas 4 Perak 2 Perunggu
120	Dwi Tri Apriyanti Hanies Bedah Kevin Danu	Regional Open Best Yuti Cup 1 2012 Taekwondo, GOR Jatidiri	2-3 Juni 2012		√		2 Emas 1 Perak
121	Syaiful Raharjo Abdullah Fadillah	Open Judo Championship 2012, Trisakti Jakarta	16-17 Juni 2012		√		1 Perak 1 Perunggu
122	Tita Supita Nana Suryana Haris Munandar Indra Yulianti Nurhidayah Alya Prihatini	3rd Asian Beach Games 2012, Panjat tebing, Haiyang, China	16-22 Juni			√	2 Perak 1 Perunggu
123	M. Reza Permana, dkk Anisa Sharafina, dkk	Kejuaraan Hoki Ruangan Antrar Club Piala Walikota Surabaya V	21-28 Juni 2012		√		1 Emas 1 Perunggu
124	Fauzan Tri Suhartomo Wawan Andrew D Fauzan Aditya Taufan	Kejuaraan Atletik Antar Club Se-DKI	23 Juni 2012	√			3 Emas 2 Perak 2 Perunggu
125	Aries Munandar Langgeng Tri U. Aji Malik Dwi P	Kejuaraan Daerah Banten, Anggar	17-18 Juni 2012	√			1 Emas 2 Perunggu
126	Andre Tri A, dkk	IHF TROPHY 2012, Handball, Johor Bahru, Malaysia	1-5 Juli 2012			√	1 Perunggu
127	Aristia Prima	Jakarta Squash League Season 1/ 2012	10 April-12 Juni		√		1 Perak
128	Bayu HB Ibnu Yunsor Bayu HB/Arie Pitriyani/Revy	Kejuaraan Bulutangkis UPI Bandung	3-8 Juli 2012		√		1 Emas 1 Perak 2 Perunggu
129	Firmansyah, dkk	King's Cup World Championship, Takraw, Bangkok, Thailand	1-9 Juli 2012			√	1 Perak 3 Perunggu
130	Ardiansyah Hani Puspita	Kejuaraan Nasional Atletik JABAR Open	7-8 Juli 2012		√		1 Emas 1 Perak
131	Tim Mahasiswa UNJ	Pekan Olahraga Nasional, Riau	6-22 September 2012		√		29 Emas 21 Perak 27 Perunggu
132	Tri Hardiyanto	Kejurnas Menpora Sport Festival, Jakarta	21-23 September		√		1 Emas
133	Okky Dirgantara, dkk	3rd Polytechnic/ University International Softball Tournament 2012, Polytechnic Malaysia, Softball	24 Sept – 2 Okt. 2012			√	1 Emas

No	Nama Mahasiswa	Nama Kegiatan	Waktu Penyelenggaraan	Tingkat*			Prestasi yang Dicapai
				Propinsi/Wilayah	Nasional	Internasional	
(1)		(2)	(3)	(4)	(5)	(6)	(7)
134	Annur Amalia el-islamy, dkk	Kejohanan Hoki dewan terbuka UPSI Malasysia	18-21 okt. 2012			√	1 Perunggu
135	Akbar Atsani, dkk Prisca Widiawati, dkk	Indonesia Enternety Cup 2012, Bola Basket	15-24 Oktober 2012			√	1 Emas 1 Perak
136	Ardiansyah Apandi, dkk	Kejuaraan Nomor Lempar Se-DKI Jakarta	20-Okt-12	√			2 Emas 1 Perak 2 Perunggu
137	Tita Supita Puji Lestari	World Cup Sport Climbing, Rock Master 2012, Panjat Tebing. Nanjing, China	26-27 Oktober 2012			√	1 Perak
138	Rani Mulyasari, dkk	Kejurnas Futsal UPI Chalange 2012	27-29 Oktober 2012		√		1 Emas
139	Yola Primadona, dkk	Kejuaraan Nasional Antar PPLM, Makassar	7-12 November		√		10 Emas 10 Perak 11 Perunggu
140	Rien Agesti U. Ismail Lazuardi Agung Putra L. Septian Fachri I. Kiki Dinda	Kejuaraan Invitasi Pelajar dan Kejurdo 2012, Kempo, Jakarta	10-11 November 2012	√			1 Emas 2 Perak 2 perunggu
141	Yulinar Tikasari Yudi Purwadiono	Kejuaraan Dunia Pencak Silat 2012, Chiangrai, Thaniland	20-26 November 2012			√	1 Emas 1 Perunggu
142	Teisya Dwi Anisah Abdulah Fadilah Harmando Mandiri	JAG Sport Invention, Judo, Budo Academy, Singapore	23-25 November 2012			√	1 Emas 2 Perak 1 Perunggu
143	Tim Mahasiswa UNJ	Pekan Olahraga Mahasiswa Provinsi IV 2012 DKI Jakarta	1-8 November 2012	√			41 Emas 36 Perak 32 Perunggu
144	Okky Dirgantara, dkk	Kejurnas Softball antar Perguruan Tinggi se-Indonesia, Jakarta	November 2012		√		1 Emas 1 Perunggu
145	Risca Annisa	Kejurnas UNS CUP	22-24 Maret 2013		√		1 Emas
146	Rista	Kejurnas UNS CUP	22-24 Maret 2013		√		1 Emas
147	Endah, Rista, Risca, Fajar, Ratna	Kejurnas UNS CUP	22-24 Maret 2013		√		1 Perunggu
148	Gerdi Zulfitrianto	Kejuaraan IRAUSI Yogyakarta	29-30 Maret 2013		√		5 Emas 2 Perunggu
149	Heru Miftakhuddin	Kejuaraan IRAUSI Yogyakarta	29-30 Maret 2013		√		2 Perak 3 Perunggu
150	Reinhard Tomel	Kejuaraan IRAUSI Yogyakarta	29-30 Maret 2013		√		2 Perunggu
151	Adi Pratomo	Kejuaraan IRAUSI	29-30 Maret		√		1 Perunggu

No	Nama Mahasiswa	Nama Kegiatan	Waktu Penyelenggaraan	Tingkat*			Prestasi yang Dicapai
				Propinsi/Wilayah	Nasional	Internasional	
(1)		(2)	(3)	(4)	(5)	(6)	(7)
		Yogyakarta	2013				
152	Ramadan Wisnu	Kejuaraan IRAUSI Yogyakarta	29-30 Maret 2013		√		1 Perunggu
153	Sinar Tri Utami	Kejuaraan IRAUSI Yogyakarta	29-30 Maret 2013		√		2 Emas 3 Perak 1 Perunggu
154	Ariel Diah Sininta	Kejuaraan IRAUSI Yogyakarta	29-30 Maret 2013		√		3 Emas 1 Perak
155	Yuli Setia Ningrum	Kejuaraan IRAUSI Yogyakarta	29-30 Maret 2013		√		1 Perak
156	Sarah Manzilina	Kejuaraan IRAUSI Yogyakarta	29-30 Maret 2013		√		1 Perak
157	Guntur Pratama	League Of Inter School And Colligate Aquatic Series 1 Season 2013	6-7 April 2013		√		4 Emas
158	Gerdi Zulfitrianto	League Of Inter School And Colligate Aquatic Series 1 Season 2013	6-7 April 2013		√		7 Emas 1 Perak
159	Heru Miftakhuudin	League Of Inter School And Colligate Aquatic Series 1 Season 2013	6-7 April 2013		√		3 Emas 2 Perak
160	Sinar Tri Utami	League Of Inter School And Colligate Aquatic Series 1 Season 2013	6-7 April 2013		√		1 Emas 1 Perak 2 Perunggu
161	Ariel Diah Sininta	League Of Inter School And Colligate Aquatic Series 1 Season 2013	6-7 April 2013		√		1 Emas 1 Perak 1 Perunggu
162	Ariel Diah Sininta	Suzuki Word Cup Series 2013	7-8 April 2013			√	Peringkat 7 Dunia Peringkat 1 Asia
163	Saprizal	Kejuaraan Kempo Jakarta Pusat	13-14 April 2013		√		1 Perak
164	Rien	Kejuaraan Kempo Jakarta Pusat	13-14 April 2013		√		1 Emas
165	Arsyad	Kejuaraan Kempo Jakarta Pusat	13-14 April 2013		√		1 Emas
166	Cynthia	Kejuaraan Kempo Jakarta Pusat	13-14 April 2013		√		1 Emas
167	Kiki Dinda	Kejuaraan Kempo Jakarta Pusat	13-14 April 2013		√		1 Emas
168	Novandi W	Kejuaraan Kempo Jakarta Pusat	13-14 April 2013		√		1 Perunggu
169	Ismail L	Kejuaraan Kempo Jakarta Pusat	13-14 April 2013		√		1 Perunggu
170	Yakub	Invitasi Bulutangkis Antar Perguruan Tinggi Rektor UNY Cup	11-16 April		√		1 Perak
171	Ibnu Yunshor	Invitasi Bulutangkis Antar Perguruan Tinggi	11-16 April		√		1 Perunggu

No	Nama Mahasiswa	Nama Kegiatan	Waktu Penyelenggaraan	Tingkat*			Prestasi yang Dicapai
				Propinsi/Wilayah	Nasional	Internasional	
(1)		(2)	(3)	(4)	(5)	(6)	(7)
		Rektor UNY Cup					
172	Pitriyani	Invitasi Bulutangkis Antar Perguruan Tinggi Rektor UNY Cup	11-16 April		√		1 Perunggu
173	Bayu Hangga, Fajar Arie	Invitasi Bulutangkis Antar Perguruan Tinggi Rektor UNY Cup	11-16 April		√		1 Emas
174	Pitriyani, Ayu Pratiwi	Invitasi Bulutangkis Antar Perguruan Tinggi Rektor UNY Cup	11-16 April		√		1 Perunggu
175	Putu, Revy	Invitasi Bulutangkis Antar Perguruan Tinggi Rektor UNY Cup	11-16 April		√		1 Perunggu
176	Fajar Arie, Ayu Pratiwi	Invitasi Bulutangkis Antar Perguruan Tinggi Rektor UNY Cup	11-16 April		√		1 Perunggu
177	Bayu Hangga, Fajar Arie, Yakub, Ibnu Yunshor, Jajang Indra	Invitasi Bulutangkis Antar Perguruan Tinggi Rektor UNY Cup	11-16 April		√		1 Emas
178	Pitriyani, Revy, Putu, Nabila, Ayu Pratiwi, Novi Maryam	Invitasi Bulutangkis Antar Perguruan Tinggi Rektor UNY Cup	11-16 April		√		1 Perunggu
179	Dea Dwi Permana, Idang Hasan, darul Q, Iskandar, Zaki, Alvin, Nugroho, Astri, Irin, Yermias, Rizki	Kejuaraan Hoki Ruangan Mahasiswa Antar Perguruan Tinggi se-Indonesia Piala Bergilir Menegpora RI VIII 2013	23-30 April		√		1 Emas
180	Sherly Gangga, Annisa, Ika, Annur, Ayu Lestari, Feni, Rwede, Juarsih, Indah Palupi	Kejuaraan Hoki Ruangan Mahasiswa Antar Perguruan Tinggi se-Indonesia Piala Bergilir Menegpora RI VIII 2013	23-30 April		√		1 Emas
181	Nana Suryana, Dian Nasrul Islam	Invitasi Bola Volly Pantai Nasional Rektor CUP UNY 2013	15-17 April 2013		√		2 Perak
182	Irma Yunita, Amelia A, Meutia, Windha, Ananda, Karlina, Nur, Adelita, Intan, Desi, Dini, Martha, Rizki, Nadia	LIBAMA DKI Jakarta	15-17 April 2013		√		1 Perak
183	Lina Setaiwati, Nirmala	Lomba Kebut Dayung dan Perahu Karet Nasional XIX	27-28 April 2013		√		1 Perak
184	Lia, Maywani, Nungki, Intan N,	Liga Futsal Wanita Indonesia	Desember-Februari		√		1 Emas

No	Nama Mahasiswa	Nama Kegiatan	Waktu Penyelenggaraan	Tingkat*			Prestasi yang Dicapai
				Propinsi/Wilayah	Nasional	Internasional	
(1)		(2)	(3)	(4)	(5)	(6)	(7)
	Intan R, Maulina, Rani, Zulfa, Jumia, Annisya, Putri, Heni, Tita, Novrida, Suci, Nia, Siti, Nur F, Linda, Annisa S						
185	Lia, Maywani, Nungki, Intan N, Intan R, Maulina, Rani, Zulfa, Jumia, Annisya, Putri, Heni, Tita, Novrida, Suci, Nia, Siti, Nur F, Linda, Annisa S	Liga Futsal Mahasiswi (LIFUMI)	Maret 2013		√		1 Emas
186	Amalia, Adelia, Irma, Windha, Meutia, Rizki, Kalrlina, Martha, Nadia, Ananda, Desi, Nur	Campus League	22 April-4 Mei 2013		√		1 Emas
187	Ibnu, Jajang, Yakub, Devian, Billy	Brawijaya Cup	13-18 Mei 2013		√		1 Perak
188	Ibnu, Devian	Brawijaya Cup	13-18 Mei 2013		√		1 Perak
189	Pitriyani	Brawijaya Cup	13-18 Mei 2013		√		1 Perunggu
190	Yakub, Ayu	Brawijaya Cup	13-18 Mei 2013		√		1 Perunggu
191	Muhammad Rizwan	Kejuaraan Nasional Atletik Yuniior dan Remaja	3-6 April 2013		√		1 Perak
192	Jenny Arista	Kejuaraan Nasional Atletik Yuniior dan Remaja	3-6 April 2013		√		1 Perak
193	Rhezi Jehan Arisanti	Kejuaraan Nasional Atletik Yuniior dan Remaja	3-6 April 2013		√		1 Perunggu
194	Erlinda Lestalu	Kejuaraan Nasional Atletik Yuniior dan Remaja	3-6 April 2013		√		1 Emas
195	Pramudito Hutomo	Kejuaraan Atletik Nomo Lempar DKI Jakarta	31 Maret 2013	√			1 Emas
196	Jenny Arista	Kejuaraan Atletik Nomo Lempar DKI Jakarta	31 Maret 2013	√			2 Emas
197	Rhezi Jehan Arisanti	Kejuaraan Atletik Nomo Lempar DKI Jakarta	31 Maret 2013	√			1 Perak 1 Perunggu
198	Tri Suhartomo	Kejuaraan Atletik Nomo Lempar DKI Jakarta	31 Maret 2013	√			2 Perak
199	Apandy Ardiyansyah	Invitasi Atletik Antar Mahasiswa se- DKI	31 Mei 2013	√			1 Emas

No	Nama Mahasiswa	Nama Kegiatan	Waktu Penyelenggaraan	Tingkat*			Prestasi yang Dicapai
				Propinsi/Wilayah	Nasional	Internasional	
(1)		(2)	(3)	(4)	(5)	(6)	(7)
		Jakarta					
200	Tri Suhartomo	Invitasi Atletik Antar Mahasiswa se- DKI Jakarta	31 Mei 2013	√			1 Perak
201	Jenny Arista	Invitasi Atletik Antar Mahasiswa se- DKI Jakarta	31 Mei 2013	√			1 Emas
202	Hanny Puspita	Invitasi Atletik Antar Mahasiswa se- DKI Jakarta	31 Mei 2013	√			1 Emas
203	Hagamiati	Invitasi Atletik Antar Mahasiswa se- DKI Jakarta	31 Mei 2013	√			1 Perak 1 Perunggu
204	Meiko Setyawan	Invitasi Atletik Antar Mahasiswa se- DKI Jakarta	31 Mei 2013	√			1 Emas
205	Dana Pratama	Invitasi Atletik Antar Mahasiswa se- DKI Jakarta	31 Mei 2013	√			1 Perak
206	Les Wahyu	Invitasi Atletik Antar Mahasiswa se- DKI Jakarta	31 Mei 2013	√			1 Perak
207	Engel Imbir	Invitasi Atletik Antar Mahasiswa se- DKI Jakarta	31 Mei 2013	√			2 Emas
208	Nathasya Sarah	Invitasi Atletik Antar Mahasiswa se- DKI Jakarta	31 Mei 2013	√			2 Perak
209	Sofy	Invitasi Atletik Antar Mahasiswa se- DKI Jakarta	31 Mei 2013	√			2 Emas
210	Nraulia	Invitasi Atletik Antar Mahasiswa se- DKI Jakarta	31 Mei 2013	√			1 Perunggu
211	Aditya Mada	Invitasi Atletik Antar Mahasiswa se- DKI Jakarta	31 Mei 2013	√			1 Emas
212	Deni Afrizal	Invitasi Atletik Antar Mahasiswa se- DKI Jakarta	31 Mei 2013	√			1 Perunggu
213	Lazuardi Ismail	Invitasi Beladiri Shorinji Kempo Antar Mahasiswa se Provinsi DKI Jakarta	02 Juni 2013	√			1 Perunggu
214	A Arsyad	Invitasi Beladiri Shorinji Kempo Antar Mahasiswa se Provinsi DKI Jakarta	02 Juni 2013	√			1 Emas
215	Arief Nurachman	Invitasi Beladiri Shorinji Kempo Antar Mahasiswa se Provinsi DKI Jakarta	02 Juni 2013	√			1 Emas
216	Yamin	Invitasi Beladiri Shorinji	02 Juni 2013	√			1 Perunggu

No	Nama Mahasiswa	Nama Kegiatan	Waktu Penyelenggaraan	Tingkat*			Prestasi yang Dicapai
				Propinsi/Wilayah	Nasional	Internasional	
(1)		(2)	(3)	(4)	(5)	(6)	(7)
		Kempo Antar Mahasiswa se Provinsi DKI Jakarta					
217	Bozas	Invitasi Beladiri Shorinji Kempo Antar Mahasiswa se Provinsi DKI Jakarta	02 Juni 2013	√			1 Perunggu
218	Hendrawan	Invitasi Beladiri Shorinji Kempo Antar Mahasiswa se Provinsi DKI Jakarta	02 Juni 2013	√			1 Perak
219	Saprizal	Invitasi Beladiri Shorinji Kempo Antar Mahasiswa se Provinsi DKI Jakarta	02 Juni 2013	√			1 Perak
220	Novrandi Wahyu	Invitasi Beladiri Shorinji Kempo Antar Mahasiswa se Provinsi DKI Jakarta	02 Juni 2013	√			1 Perunggu
221	A Agung	Invitasi Beladiri Shorinji Kempo Antar Mahasiswa se Provinsi DKI Jakarta	02 Juni 2013	√			1 Emas
222	Ryan	Invitasi Beladiri Shorinji Kempo Antar Mahasiswa se Provinsi DKI Jakarta	02 Juni 2013	√			1 Perunggu
223	Rien Agusti	Invitasi Beladiri Shorinji Kempo Antar Mahasiswa se Provinsi DKI Jakarta	02 Juni 2013	√			1 Perak
224	Adel	Invitasi Beladiri Shorinji Kempo Antar Mahasiswa se Provinsi DKI Jakarta	02 Juni 2013	√			1 Perunggu
225	Chynthia M	Invitasi Beladiri Shorinji Kempo Antar Mahasiswa se Provinsi DKI Jakarta	02 Juni 2013	√			1 Perunggu
226	Kiki Dinda	Invitasi Beladiri Shorinji Kempo Antar Mahasiswa se Provinsi DKI Jakarta	02 Juni 2013	√			1 Perak
227	Ayu	Invitasi Beladiri Shorinji Kempo Antar Mahasiswa se Provinsi DKI Jakarta	02 Juni 2013	√			1 Perunggu
228	Vivie	Invitasi Beladiri Shorinji Kempo Antar Mahasiswa se Provinsi DKI Jakarta	02 Juni 2013	√			1 Perak
229	Nugroho, Nelson, M. Fadillah, Sidik, Fahmi, Adi Dwi, Justayustarno, M. Fikri, Debby, Sabil, Fajar Eko, Khaidir, Nandam, Demizza, Iqbal Huda	Kejuaraan Floorball antar klub se- Indonesia	8-9 Juni 2013		√		1 Perak
230	Vita Rinanda, Dinda Nirmala, Usnul, Kurnia Fitri, Yaomi,	Kejuaraan Floorball antar klub se- Indonesia	8-9 Juni 2013		√		1 Emas

No	Nama Mahasiswa	Nama Kegiatan	Waktu Penyelenggaraan	Tingkat*			Prestasi yang Dicapai
				Propinsi/Wilayah	Nasional	Internasional	
(1)		(2)	(3)	(4)	(5)	(6)	(7)
	Novia, Jumia, Langgeng Tri, Rista Delina, Sabila Syifa, Eko Wiji, Elisa Maya, Karlina M, Eka Anjar						
231	Vita Rinanda, Dinda Nirmala, Usnul, Kurnia Fitri, Yaomi, Novia, Jumia, Langgeng Tri, Rista Delina, Sabila Syifa, Eko Wiji, Elisa Maya, Karlina M, Eka Anjar	Bali Floorball Open	5-7 Juni 2013		√		1 Perunggu
232	Dian, Widiana, Dwita, Viola, Yulia, Dwi, Lena, Ani. Ade Wicki, Lenna MY, Ayu	Voli Piala DPRD Kabupaten Bekasi	11-16 Maret 2013	√			1 Emas
233	Dian, Widiana, Dwita, Viola, Yulia, Dwi, Lena, Ani. Ade Wicki, Lenna MY, Ayu	Voli UNTAR Sport Challenge	13-15 Mei 2013	√			1 Perak
234	Dian, Widiana, Dwita, Viola, Yulia, Dwi, Lena, Ani. Ade Wicki, Lenna MY, Ayu	Voli Piala Walikota Jakarta Timur	24-26 Mei 2013	√			1 Emas
235	Riyan, Dedek, Epi, Satrio, Dony, tri, Ari Kusuma, Herlambang, Mukhlis, Aulia, Satrio A, Fajar	Voli Piala Walikota Jakarta Timur	24-26 Mei 2013	√			1 Perak
236	Mellisa Anggraeni	UPN CUP (silat)	24-28 Juni 2013	√			1 Perak
237	Selvy Dwi Sri Marlina	UPN CUP (silat)	24-28 Juni 2013	√			1 Emas
238	Septi Dwi	UPN CUP (silat)	24-28 Juni 2013	√			1 Emas
239	Amalia Dewanti	UPN CUP (silat)	24-28 Juni 2013	√			1 Emas

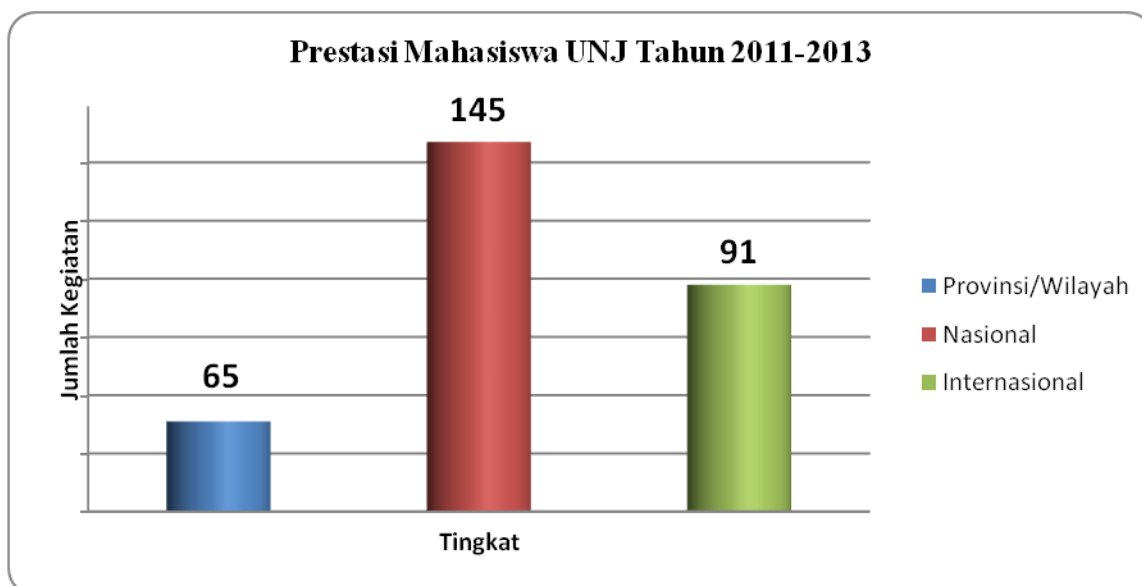
No	Nama Mahasiswa	Nama Kegiatan	Waktu Penyelenggaraan	Tingkat*			Prestasi yang Dicapai
				Propinsi/Wilayah	Nasional	Internasional	
(1)		(2)	(3)	(4)	(5)	(6)	(7)
240	Wahyu Budi Santoso, Efriel Syahbayan, Yola Primadana	UPN CUP (silat)	24-28 Juni 2013	√			1 Emas
241	Yola Primadana	UPN CUP (silat)	24-28 Juni 2013	√			1 Emas
242	Yasser	UPN CUP (silat)	24-28 Juni 2013	√			1 Emas
243	Abdurrouf	UPN CUP (silat)	24-28 Juni 2013	√			1 Emas
244	Mujahid Agung Sulaiman	UPN CUP (silat)	24-28 Juni 2013	√			1 Emas
245	Ahmad Firdaus	UPN CUP (silat)	24-28 Juni 2013	√			1 Emas
246	Eka Yulianto	UPN CUP (silat)	24-28 Juni 2013	√			1 Emas
247	Haidir, Dede	UPN CUP (silat)	24-28 Juni 2013	√			1 Emas
248	Indra Yuliati, Nasrawati, Hasmiwati, Nurhidayah	Kejurnas Sepak Takraw Kartini Cup	16-19 Juni 2013		√		1 Perak
249	Indra Yuliati, Nasrawati, Hasmiwati, Desi Indah Kurniasari	Kejurnas Sepak Takraw Piala Bupati Jepara	28-30 Juni 2013		√		1 Emas
250	Karlina, Alya Prihatini, Jasmini, Nurhidayah	Kejurnas Sepak Takraw Piala Bupati Jepara	28-30 Juni 2013		√		1 Perunggu
251	Heravita Mediana	Islamic Solidarity Games 2013	Juni 2013			√	1 Emas 1 Perak
252	Nugroho Hadi, Iskandar, Fachrurrozi, Irin Hermawan, Airlangga, Yeremias, Akhmad Halim, Zaki Lukman	Kejohan Hockey Dewan Terbuka UPSI VIII 2013, Malaysia	24-28 November 2013			√	Peringkat 4
253	Elisa Mayasari, Annisa Sharafina, Sa'adah, Etry Hermiati, Indah Palupi, Kirana,	Kejohan Hockey Dewan Terbuka UPSI VIII 2013, Malaysia	24-28 November 2013			√	Peringkat 4

No	Nama Mahasiswa	Nama Kegiatan	Waktu Penyelenggaraan	Tingkat*			Prestasi yang Dicapai
				Propinsi/Wilayah	Nasional	Internasional	
(1)		(2)	(3)	(4)	(5)	(6)	(7)
	Feni Febriani, Nova Kristianti						
254	Dea Dwi Permana, Idang Hasan, Darul Qutni, Nugroho, Dadan, Sigit, Reza Permana, Astri Rahmad, Alvin, Budi, Angga	Singapore International Challenge	7-11 November 2013			√	Peringkat 4
255	Wahyudi	Program Pertukaran Pemuda “Korea Youth Exchange Program”	Oktober 2013			√	Peserta
256	Dian Kurniawati	Volunteerism Teaching in Serawak Malaysia	April 2013			√	Peserta
257	Hana Amanda Putri	Exchange Program AISEC ZJU, ZijinganZhejiang University, RRC	April 2013			√	Peserta
258	Mally Aviani	Francophonie 2013	19 Maret 2013		√		Juara 1
259	Adi Sundoro	2ns Student International Small Print Show, Egypt	Maret 2013			√	Featured Exhibited Work
260	Amy Zahrawan	2ns Student International Small Print Show, Egypt	Maret 2013			√	Featured Art Work
261	Adi Setiawan	2ns Student International Small Print Show, Egypt	Maret 2013			√	Featured Exhibited Work
262	Adi Setiawan	Mural Roosdal Award Serrum	April 2013	√			Juara 1 Tim
263	Chaidir Anwar	Mural Roosdal Award Serrum	April 2013	√			Juara 1 Tim
264	Rudi Purwanto	Mural Roosdal Award Serrum	April 2013	√			Juara 1 Tim
265	Nimade Parasari Fito Mandela	Prevent Moobed Sarong Goes to Global Indonesia Fashion Week	April 2013	√			Kostum Terbaik
266	Muchlis Fahri	Mural Competition	April 2013	√			Juara 3

No	Nama Mahasiswa	Nama Kegiatan	Waktu Penyelenggaraan	Tingkat*			Prestasi yang Dicapai
				Propinsi/Wilayah	Nasional	Internasional	
(1)		(2)	(3)	(4)	(5)	(6)	(7)
267	Abi Rafdi A	Bengkel Photo Model Fotografi	April 2013	√			Juara 2
268	Tri yunita Sari	Beasiswa Hochschulsommerkurs	Agustus 2013			√	Penerima
269	Fitria Fajrina	Arabiyah Lil Funuun, UIN Jakarta	Agustus 2013		√		Juara 2
270	M. Ilyas Mudakhir	Arabiyah Lil Funuun UIN Jakarta	Agustus 2013		√		Juara 1
271	Sonang Siregar, Umi Hanik, nuzula Fitriah	Arabiyah Lil Funuun UIN Jakarta	Agustus 2013		√		Juara 3
272	Christiano, Widya, Annisa, Rulita, Junesya, Diedra, Ade, Herpani	Pagelaran Tari dan Musik Tradisional Indonesia, Maroko	Maroko			√	Peserta
273	Erman Yonata	Lomba Pastry Kelapa Kering dan Fruktosa Roxelbrand	April 2013		√		Juara 3
274	Firrina Sinatrya	Asia Model Awad, Seoul Korea Selatan	Januari 2013			√	Professional Model Award
275	Charis	Lomba KRI/KRSPAI	Mei 2013	√			Perdelapan Final
276	Manarul Hidayah	Shell Eco Marathon, Malaysia	Juli 2013			√	Lolos Seleksi
277	Nurul Fitri Fathia	Kejuaraan Taekwondo Nasional Open Tournament	Agustus 2013		√		1 Emas
278	Lutfi Ramadhan	Kejurnas Karate Soesilo Bambang Yudhoyono Cup ke X	Februari 2013		√		Juara 1
279	Lutfi Ramadhan	Kejurnas Karate Inkado	Januari 2013		√		Juara 2
280	Dry Sudrajat	ICA Cooking Battle (Indonesia South Association) Interfood Indonesia	Agustus 2013		√		1 Emas The Best Lumbung Battle
281	Aditya Prayudha	ICA Cooking Battle (Indonesia South Association) Interfood Indonesia	Agustus 2013		√		1 Perak

No	Nama Mahasiswa	Nama Kegiatan	Waktu Penyelenggaraan	Tingkat*			Prestasi yang Dicapai
				Propinsi/Wilayah	Nasional	Internasional	
(1)		(2)	(3)	(4)	(5)	(6)	(7)
282	Siti Hidayati Robby	Indonesia Women Expedition, Vietnam	05 Juni 2013			√	Pendaki
283	Nur Hidayati	Indonesia Women Expedition, Vietnam	05 Juni 2013			√	Pendaki
284	Grandis Kumala Sari	Indonesia Women Expedition, Vietnam	05 Juni 2013			√	Pendaki
285	Andrawinaning Tyas	Indonesia Women Expedition, Vietnam	05 Juni 2013			√	Pendaki
286	Muthia Devita	Indonesia Women Expedition, Vietnam	05 Juni 2013			√	Pendaki
287	Maulida Kartika Azzahra	Indonesia Women Expedition, Vietnam	05 Juni 2013			√	Pendaki
288	Widyas Asyyifa R	Indonesia Women Expedition, Vietnam	05 Juni 2013			√	Pendaki
289	Fitri Aprilia Sari	Indonesia Women Expedition, Vietnam	05 Juni 2013			√	Pendaki
290	Rita Anugerah I	Indonesia Women Expedition, Vietnam	05 Juni 2013			√	Pendaki
291	Ulfa Maryana	Indonesia Women Expedition, Vietnam	05 Juni 2013			√	Pendaki
292	Fico Azhari	Indonesia Green Expedition, Argentina	18 Oktober 2013			√	Pendaki
293	Nur Wahyu W.	Indonesia Green Expedition, Argentina	18 Oktober 2013			√	Pendaki
294	Khaerul Amri	Indonesia Green Expedition, Argentina	18 Oktober 2013			√	Pendaki
295	Ali Ataya	Indonesia Green Expedition, Argentina	18 Oktober 2013			√	Pendaki
296	Riko Yulian	Indonesia Green Expedition, Argentina	18 Oktober 2013			√	Pendaki
297	Nur Hidayati	Indonesia Green Expedition, Argentina	18 Oktober 2013			√	Pendaki
298	Widyas Asyyifa R	Indonesia Green Expedition, Argentina	18 Oktober 2013			√	Pendaki
299	Grandis Kumala Sari	Indonesia Green Expedition, Argentina	18 Oktober 2013			√	Pendaki
300	Ali Rakhmatullah	Indonesia Green Expedition, Argentina	18 Oktober 2013			√	Pendaki
301	Adib Azkari	Indonesia Green Expedition, Argentina	18 Oktober 2013			√	Pendaki
	Jumlah			N_A= 65	N_B= 145	N_C= 91	

Catatan: Beri tanda √ pada kolom yang sesuai



Gambar 3.3. Proporsi Prestasi Mahasiswa UNJ dalam Berbagai Even Tahun 2011-2013

3.1.12 Jelaskan upaya institusi untuk meningkatkan prestasi mahasiswa dalam bidang akademik dan non-akademik, antara lain prestasi dalam penelitian dan lomba karya ilmiah, PKM, olahraga, dan seni.

UNJ telah menyusun Pola Pengembangan Kemahasiswaan (POLBANGMAWA) berdasarkan SK Rektor UNJ Nomor 459/SP/2010 yang merupakan pedoman pembinaan kemahasiswaan secara komprehensif di UNJ dalam upaya mengembangkan kepribadian dan kapasitas mahasiswa melalui kegiatan ekstrakurikuler. Pengembangan kepribadian dan kapasitas mahasiswa tersebut dimaksudkan untuk meningkatkan kemampuan penalaran ilmiah, minat dan bakat mahasiswa.

A. Pembinaan Prestasi Mahasiswa

1. Program Pembinaan Penalaran Mahasiswa

Pengembangan bidang penalaran bertujuan memberikan pemahaman penalaran pada mahasiswa agar dapat memunculkan ide dan gagasan baru dilandasi sikap kritis berlandaskan disiplin ilmu yang ditekuni. Program-program pembinaan penalaran yang telah dijalankan antara lain:

- a) Diskusi ilmiah pada setiap jurusan yang dilaksanakan oleh BEMJ
- b) Seminar akademik di setiap fakultas yang dilaksanakan oleh BEMF
- c) Studium general di tingkat Universitas oleh BEM-UNJ
- d) Pelatihan Penyusunan Proposal Program Kreativitas Mahasiswa bidang Penelitian (PKMP), PKMM (Pengabdian Masyarakat), PKMK (Kewirausahaan), PKMT (Penerapan Teknologi), PKM-GT (Gagasan

Tertulis), dan PKM-AI (Artikel Ilmiah).

- e) Pelatihan dosen pembimbing PKM
- f) Lomba Debat Bahasa Inggris (NUEDC)
- g) Masa Pengenalan Akademik (MPA)
- h) Lomba Pemilihan Mahasiswa Berprestasi (MAWAPRES)
- i) Partisipasi Pekan Ilmiah Mahasiswa Nasional (PIMNAS)
- j) Pengiriman mahasiswa untuk menjadi pemakalah dan peserta pada seminar nasional dan internasional
- k) Melaksanakan perlombaan, kejuaraan, dan forum ilmiah tingkat universitas, provinsi, nasional, dan internasional

Program-program tersebut secara rutin diberikan anggaran sebagai penunjang kegiatan sejenis yang dilaksanakan oleh jurusan/program studi dan fakultas. Pembantu Rektor III juga secara penuh mendorong terciptanya suasana akademis yang mendorong mahasiswa ke arah pemikiran kritis, terciptanya suasana bimbingan oleh para dosen jurusan/program studi terhadap program kreativitas mahasiswa.

Bidang Kemahasiswaan secara rutin memberikan informasi agenda kegiatan-kegiatan penalaran yang dilaksanakan oleh Dirjen Pendidikan Tinggi kepada seluruh fakultas dan jurusan. Hal ini didasarkan pada pemahaman bahwa mahasiswa secara *de facto* merupakan binaan jurusan/program studi bersangkutan. Oleh karena itu, pembinaan mahasiswa tidak dapat berjalan sendiri-sendiri tanpa adanya sinergi dari setiap unsur pimpinan universitas, fakultas, dan jurusan.

Berbagai aspek standar penalaran antara lain kuantitas dan kualitas kegiatan penalaran di fakultas dan universitas setiap tahun berdasarkan kalender pendidikan Universitas Negeri Jakarta, ditata dan dikembangkan guna penyempurnaan berbagai kegiatan penalaran mahasiswa. Dosen pembimbing penulisan ilmiah mahasiswa pada setiap jurusan ditunjuk berdasarkan kompetensi dan bidang keilmuannya. Pemberian insentif bagi dosen pembimbing diupayakan sejalan dengan tugas pembimbing mengantarkan mahasiswa yang dibimbing menjadi pemenang di PIMNAS.

Dalam rangka mengembangkan dan meningkatkan kemampuan dosen pembimbing penalaran, diselenggarakan pelatihan dosen pembimbing penalaran di kampus atau mengirimkan mereka pada diklat yang dilaksanakan oleh Direktorat Jenderal Pendidikan Tinggi. Kegiatan ini bertujuan untuk meningkatkan mutu pembimbingan penalaran berdasarkan standar kualifikasi dosen pembimbing nasional oleh Direktorat Jenderal Pendidikan Tinggi. Jumlah peserta pelatihan

setiap tahun ditingkatkan, dan kegiatan yang sama diselenggarakan oleh fakultas dengan pemateri adalah dosen yang pernah mengikuti pelatihan oleh Direktorat Jenderal Pendidikan Tinggi. Bidang kemahasiswaan fakultas dan universitas berkoordinasi dengan Pembantu Rektor Bidang Kemahasiswaan dan Lembaga Penelitian (Lemlit) Universitas Negeri Jakarta, mengembangkan profesi dosen sebagai pembimbing penalaran mahasiswa melalui diklat, workshop dan lokakarya pengembangan penalaran.

Kegiatan monitoring dan evaluasi terhadap Program Kreativitas Mahasiswa yang didanai oleh DIKTI dilaksanakan untuk menjamin keberlangsungan program sesuai rencana dan tujuan yang diharapkan. Kegiatan utama untuk monitoring antara lain lomba penalaran secara terprogram di fakultas dan universitas. Program Kreativitas Mahasiswa yang terdiri atas PKM-Gagasan Tertulis (PKM-GT) dan PKM Artikel Ilmiah (PKM-AI), PKM bidang Penelitian (PKMP), PKM Pengabdian Masyarakat (PKMM), PKM Penerapan Teknologi (PKMT), dan PKM Kewirausahaan (PKMK). Latihan intensif bagi para pemenang lomba dipersiapkan untuk menghadapi Pekan Ilmiah Mahasiswa Nasional (PIMNAS).

Bidang kemahasiswaan melakukan survei *benchmarking* mutu penalaran mahasiswa terhadap standar nasional melalui kegiatan pertukaran informasi dan mahasiswa antar perguruan tinggi. Hasil survei dilengkapi oleh hasil evaluasi diri mahasiswa Universitas Negeri Jakarta menjadi bahan diskusi para pemangku kepentingan di bidang kemahasiswaan untuk menetapkan standar mutu penalaran bagi mahasiswa.

Kegiatan monitoring sosialisasi dan pengembangan penalaran mahasiswa, selain lomba penulisan ilmiah juga agenda fakultas dan universitas lain yaitu pendidikan dan latihan kepemimpinan mahasiswa, studi banding ke perguruan tinggi lain, unit aktivitas mahasiswa bidang penalaran di tingkat fakultas dan universitas, diskusi ilmiah berupa seminar, lokakarya, dan workshop. Di setiap fakultas, monitoring evaluasi dan penjaminan mutu penalaran mahasiswa dilaksanakan dalam beragam bentuk, waktu, dan intensitas kegiatan untuk setiap tahun.

Pengembangan dan penyempurnaan peraturan, kebijakan, pedoman, standar, termasuk aturan pelaksanaan teknis di bidang penalaran oleh Pembantu Rektor Bidang Kemahasiswaan menjadi kegiatan perbaikan regulasi untuk meningkatkan penalaran mahasiswa. Informasi pedoman dan peraturan baru yang diterbitkan oleh

Dirjen Dikti sesegera mungkin dilanjutkan kepada pimpinan fakultas dan jurusan agar dapat tersosialisasi dengan baik pada saat pelaksanaannya di lapangan. Rapat-rapat koordinasi rutin juga dimanfaatkan sebagai sarana sosialisasi yang efektif berkenaan dengan program pembinaan penalaran mahasiswa.

Pengembangan dan pembinaan penalaran ilmiah mahasiswa dalam implementasi di lapangan juga diakomodasi lewat beberapa Unit kegiatan Mahasiswa, yaitu :

a) Lembaga Kajian Mahasiswa (LKM)

Lembaga Kajian Mahasiswa (LKM) merupakan salah satu unit kegiatan mahasiswa di lingkungan UNJ yang bergerak dalam bidang penalaran dan senantiasa membekali anggotanya dengan kemampuan retorika, presentasi, moderasi, orasi, diskusi, pembawa acara, debating, persidangan, analisis berpikir, penulisan karya ilmiah dan penulisan esai sebagai suatu upaya mewujudkan cita-cita tri dharma perguruan tinggi. Sebagai wadah yang bertujuan mengembangkan wawasan ilmiah dan penalaran mahasiswa yang kritis dan dinamis demi tercapainya insan akademis yang bermoral dan menjunjung tinggi nilai kemanusiaan.

Kegiatan yang dilaksanakan antara lain: Kajian Reboan, Endy Barez (*Talkshow* Bahasa Inggris), Distrik (Diskusi Interaktif), Kajian X'tra (Kajian Malam) setiap hari Jumat, DAKU Besar (Bedah Buku Besar), DAKU Rutin (Bedah Buku Rutin), P2E KREATIS (Pelatihan Penulisan Esai Kreatif dan Kritis), WALIS (Wajib Menulis), Jurnal LKM, Lomba Esai dan Resensi Buku, Ajang Karya Tulis Mahasiswa, Pelatihan Penulisan dan Presentasi Ilmiah, Pelatihan *Public Speaking*, Lomba *Public Speaking*, Profesional MC, *Visit to TV Station*, *Public Speaking Day* (2 minggu sekali), Pelatihan Persidangan dan Manajerial, OAB (Orientasi Anggota Baru), E-EXPO (*Education EXPO*)

b) Lembaga Pers Mahasiswa (LPM) Didaktika

Berangkat dari idealisme mahasiswa, Didaktika merupakan unit kegiatan mahasiswa yang bergerak dalam bidang penerbitan kampus. Majalah Didaktika terbitan berisi antara lain, optik, mahasiswa dan politik, beberapa catatan fungsi dan kelembagaan mahasiswa intra dan ekstra. Selanjutnya, majalah Didaktika terus mempertahankan bentuk majalah hingga sekarang dengan waktu penerbitan empat bulan sekali. Tak hanya majalah saja,

Lembaga Pers Mahasiswa Didaktika juga menerbitkan buletin tiga mingguan sekali yang bernama Haluan mahasiswa yang isinya lebih terfokus pada masalah kampus. Demi menyalurkan gagasan dan opini setiap anggota dan pengurus Didaktika maka terbit pula sebuah media bernama *NewsLetter* yang hadir seminggu sekali.

c) Kelompok Peneliti Muda (KPM)

Kelompok Peneliti Muda (KPM) merupakan salah satu unit kegiatan mahasiswa di Universitas Negeri Jakarta yang bergerak di bidang penelitian dan penalaran. Dengan adanya unit kegiatan mahasiswa ini diharapkan mahasiswa dapat menjadi regenerasi dan embrio intelektual baru dalam melakukan riset dan investigasi yang bermanfaat bagi masyarakat.

Kegiatan yang telah dilakukan KPM antara lain : Pelatihan dan pembinaan penelitian sederhana, Kajian penelitian tiap minggu sekali, Kunjungan ke Badan Pusat Statistik, Observasi dan Penelitian ke kepulauan seribu, Melakukan polling tentang UNJ-BW kepada seluruh mahasiswa UNJ, Launching buletin hasil penelitian tiap 3 bulan sekali, Pelatihan teknik analisis data, Pelatihan dasar-dasar penelitian kuantitatif

d) Bidang/Divisi Penalaran BEM UNJ – BEMF - BEMJ

Bidang penalaran atau kajian merupakan bagian struktural dari Badan Eksekutif Mahasiswa tingkat Universitas, Fakultas dan Jurusan yang mempunyai tugas melakukan kajian-kajian ilmiah tentang isu-isu yang berkembang baik akademik maupun non-akademik yang berkaitan dengan masalah pendidikan dan sosial kemasyarakatan. Kegiatan-kegiatan yang dilaksanakan berupa diskusi, seminar dan simposium untuk kalangan terbatas dan juga mengundang peserta dari luar kampus.

2. Program Pembinaan Minat dan Bakat Mahasiswa

Pengembangan bidang minat dan bakat bertujuan menyalurkan minat dan bakat pada mahasiswa agar dapat memunculkan kreativitas berlandaskan kepeminatan dan keberbakatan yang dimiliki mahasiswa. Program minat bakat ini mengembangkan kemampuan mahasiswa di bidang seni, olahraga, dan kepeminatan lainnya seperti fotografi, keagamaan, relawan, pecinta alam, pramuka, resimen mahasiswa, *broadcasting* dan lain sebagainya. Program-program

pembinaan minat dan bakat mahasiswa terutama ditujukan pada pengembangan Unit Kegiatan Mahasiswa (UKM) sejumlah 10 unit dengan berbagai latar kepeminatan dan kebakatan yang ditekuni. 10 UKM tersebut merupakan wadah bagi mahasiswa mengaktualisasikan dirinya sesuai dengan bakat dan minatnya. Unit-unit tersebut adalah:

a) Unit Kegiatan Olahraga (UKO)

UKO menjadi wadah untuk menyalurkan minat, dan kegemaran mahasiswa, mengembangkan kemampuan berorganisasi dan kepemimpinan mahasiswa dan menumbuhkan apresiasi mahasiswa terbatas olahraga serta sekaligus untuk memasyarakatkan olahraga dan untuk menumbuhkan kesehatan serta kesegaran jasmani mahasiswa di kampus. Unit Kegiatan Olahraga (UKO) saat ini yang membidangi 26 cabang olahraga, yaitu: Sepakbola, Volley, Gulat, Bulutangkis, Pencak Silat, Sepak Takraw, Tae Kwon Do, Karate, Hokey, Atletik, Renang, Tenis Meja, Tenis Lapangan, Senam, Anggar, Softball, Panjat Tebing, Kempo, Bola Basket, Futsal, Panahan, dan Judo.

b) Unit Kesenian Mahasiswa (UKM)

UKM menjadi wadah bagi mahasiswa untuk memotivasi apresiasi, kreativitas, dan kecintaan mahasiswa pada seni budaya bangsa dan bangsa lainnya. Kegiatan yang paling menonjol antara lain; paduan suara, orkestra, dan tari. Unit Kesenian Mahasiswa (UKM) dengan bidang (a) Unit Band, (b) seni suara, (c) Sanggar Seni Rupa Rawamangun, (d) sub unit sastra drama, dan (e) Seni Tari.

Sub Unit Band : Kepiawaian anggota UKM UNJ dalam memainkan alat musik baik alat musik elektrik maupun tradisional dimanifestikan dalam pembinaan kepada mahasiswa yang berminat dalam bidang seni musik.

Sub Unit Seni Suara: Dalam bentuk latihan solo vokal, grup vokal dan paduan suara yang dilakukan tiap minggunya, muncul para vokalis solo maupun tim paduan suara yang sering tampil di kampus UNJ dan kampus-kampus lain.

Sub Unit S2R2 : Kegiatan melukis, mematung, dan berbagai kegiatan seni rupa lainnya seperti diskusi tentang wawasan seni rupa, terus dikembangkan dalam aktivitas yang diselenggarakan oleh sub-unit Sanggar Seni Rupa Rawamangun (S2R2).

Sub Unit Sastra Drama : Urusan berbagai kegiatan teater, baik yang tradisional maupun modern, penulisan dan pembacaan puisi, penulisan cerpen

serta aktivitas lain di tangan sub-unit Sastra dan Drama (SasDRAM).

Sub Unit Tari : Dari pembinaan di bidang kesenian yang dilakukan UKM UNJ terhadap anggotanya, memunculkan para peseni yang kompetensi dan eksistensinya diakui kalangan luas. Hal itu tiada lain dalam berpartisipasi menyukseskan program keseniannya.

c) Pramuka Mahasiswa Racana

Pramuka Racana Gugus Depan Jakarta Timur 3113-3114 ini antara lain dimaksudkan untuk menyalurkan mahasiswa yang berminat pada bidang kependuan, sehingga diharapkan tetap ada berkesinambungan dengan minat kepramukaan yang telah timbul sebelum mahasiswa yang bersangkutan memasuki universitas.

Racana Universitas Negeri Jakarta memiliki beberapa kegiatan Kepramukaan antara lain:

Bina Diri seperti: Latihan Rutin, Seminar Calon Pandega, Pengembaraan, Latihan Manajemen Kepramukaan (LMK), Latihan Pengembangan Kepemimpinan (LPK), Kursus Mahir Dasar (KMD), Kursus Mahir Lanjutan (KML), dan lain-lain.

Bina Satuan, seperti Pembinaan melalui kegiatan aplikasi (pengetahuan, keterampilan, pengalaman, sikap) dengan menjadi pembantu pembina dalam satuan Gugus Depan (Binsat Siaga dan Penggalang).

Bina Masyarakat, seperti Pembinaan melalui kegiatan pengabdian kepada masyarakat: Bakti Racana (BakRa), Membentuk desa/kelurahan binaan.

d) Resimen Mahasiswa (MENWA)

Program ini bersifat khusus dalam rangka mengikut-sertakan mahasiswa dalam upaya bela negara dan sebagai implementasi pendidikan pandahuluan bela negara sesuai dengan UUD 1945 pasal 30.

Bentuk-bentuk kegiatan yang diadakan oleh Resimen Mahasiswa Jayakarta Satuan Universitas Negeri Jakarta meliputi : Pendidikan Dasar Kampus, Pendidikan Dasar Bela Negara Rindam Jaya, Kursus Kader Pelaksana (Suskalak), Kursus Kader Kepemimpinan (Suskapin), Kursus Pelatih Nasional (Suspelat), Pendidikan Provoost (DikProv), dll. Kegiatan Insidental, Latihan Pemantapan (Latap), SAR, Kursus Dinas Staf (KDS), Kursus Intelijen, Kursus Matra Polri, Bazar, Lomba PBB, Napak Tilas, Bakti Sosial, Relawan Bencana Alam, Seminar, Kongres Pemuda Nasional, Upacara

Peringatan Kemerdekaan RI, Upacara Hardiknas.

e) Lembaga Pers Mahasiswa (LPM) DIDAKTIKA

UKM ini ada antara lain dimaksudkan untuk menyalurkan minat mahasiswa pada bidang jurnalistik dan memotivasi mahasiswa agar lebih gemar membaca dan mampu menulis secara ilmiah yang komunikatif. LDK menerbitkan buletin rutin, majalah, dan tulisan-tulisan karya pers lainnya berbasis cetak dan on-line.

f) Keluarga Mahasiswa Pecinta Alam (KMPA) EKA CITRA

UKM ini ada antara lain dimaksudkan untuk menyalurkan minat mahasiswa yang mencintai lingkungan alamnya dan sekaligus membekali keterampilan-keterampilan khusus bagi mahasiswa seperti memanjat tebing, mengarungi sungai, menyusuri goa dan sebagainya. Beberapa program unggulan yang telah dicapai oleh KMPA Eka Citra antara lain program Indonesia Green Expedition 2012 Mt. Kilimanjaro Tanzania, Afrika.

g) Korps Suka Rela – Palang Merah Indonesia (KSR-PMI)

Program ini antara lain dimaksudkan untuk menyalurkan minat dan hasrat mahasiswa serta meningkatkan kemampuan mahasiswa untuk melakukan kerja sosial/kemanusiaan dalam menolong korban kecelakaan, bencana alam, perang, dan lain sebagainya.

Kegiatan yang dilaksanakan antara lain: Diklat Tim Kesehatan dan Calon Anggota Baru; Pelatihan Pertolongan Pertama Pada Kecelakaan; Pelatihan Dasar Keorganisasian dan Pengambilan Slayer; Pelatihan Fasilitator Pendidikan Remaja Sebaya Kesehatan Reproduksi HIV dan AIDS; Pelatihan Perawatan Keluarga se-DKI Jakarta; Peringatan hari AIDS dan Donor Darah 3 bulan sekali; Pengiriman Personil untuk Pelatihan Siaga Bencana; Pengiriman Personil Tim Kesehatan; Latihan Rutin; KSR Open house; Latihan Gabungan KSR PERTI; Medical Check-Up; Berpartisipasi menjadi relawan Tsunami Aceh; Pengadaan Dana Korban bencana alam NIAS, ACEH, Yogyakarta; Community Based First Aid di Kelurahan Pisangan Timur; Dapur Umum pada Bencana Banjir di Kampung Melayu; Fogging/Penyemprotan Nyamuk *Aedes Aegypti* di Cililitan.

h) Kelompok Sosial Pecinta Anak Taman Kanak-kanak Keliling (KSPA-TKK)

UKM ini bergerak dalam bidang pendidikan non-formal bagi anak-anak

jalanan dan kurang mampu agar dapat memperoleh kesempatan belajar sebagaimana anak-anak yang lain. Kegiatan ini lebih bersifat pemberdayaan kepada masyarakat dan tidak terprogram seperti sekolah formal.

Kelompok Sosial Pecinta Anak (KSPA) adalah organisasi di bidang sosial, yang menyelenggarakan TK keliling untuk anak-anak pra sejahtera, dan KSPA adalah tempat berkumpul mahasiswa yang memiliki kecintaan dengan dunia pendidikan anak dan ingin memajukan pendidikan di Indonesia. Berdiri sejak tahun 1982, TK Keliling mulanya beroperasi di dua lokasi, yaitu Pasar Senen dan Pangadegan dengan 40 orang murid. Sesuai dengan namanya TK Keliling, maka dari tahun-ketahun lokasi pengajaran selalu berpindah-pindah di seluruh wilayah DKI, Depok, dan Bekasi. Tahun 1985 TK Keliling grup Tunas berubah menjadi TK Keliling.

Saat ini KSPA mempunyai 8 cabang tk keliling, yaitu di Rawamangun, Kampung Bandan, Duren Sawit, Tanah Tinggi, Cipinang Besar Utara, Cipinang Besar Selatan, Manggarai, dan Tanah Sereal. Saat ini terdaftar lebih dari 120 anak didik yang diajar setiap dua minggu sekali dengan dukungan dana dari CSR Pertamina.

i) Sigma-TV

Sigma TV adalah komunitas audio visual dan sinematografi di Universitas Negeri Jakarta. Awal mula kegiatan yang dilakukan Sigma TV sebagai panitia kegiatan Pekan Ilmiah Nasional ke-13 pada tahun 1998 bagian dokumentasi. Terdorong oleh rasa cinta almamater Universitas Negeri Jakarta dan tanggung jawab untuk berusaha mewujudkan tujuan pendidikan nasional dan berkebangsaan Indonesia serta pengembangan terhadap potensi yang dimiliki dalam diri mahasiswa Universitas Negeri Jakarta,

j) Kelompok Mahasiswa Peminat Fotografi (KMPF)

UKM ini merupakan perkumpulan mahasiswa peminat fotografi. Beberapa kegiatan yang selalu dilaksanakan adalah pameran fotografi, lomba-lomba fotografi, dan kursus-kursus fotografi.

Beberapa kegiatan yang dilaksanakan antara lain: Kursus Fotografi Sehari (SUSFIRI), Festifal Fotografi, Pameran Foto, Seminar Digital “Digital dalam Dunia Fotografi Komersial”, “Pameran Foto Kebudayaan Betawi”, Pameran Foto “Baduy Emas di Selatan Banten” bersama 11 klub fotografi mahasiswa se-Jakarta dan Depok, Hunting dan Pameran Bersama “Aku Harus Pulang”

bersama klub fotografi mahasiswa se-Jakarta Timur, Pameran Foto “EyeMotion Djakarta” di Galeri Oktagon bersama klub fotografi se-Jakarta

k) Koperasi Mahasiswa (KOPMA)

Koperasi Mahasiswa merupakan salah satu unit kegiatan mahasiswa yang berada di lingkungan Universitas Negeri Jakarta. Saat ini KOPMA UNJ memiliki usaha yang terdiri dari rental komputer, toko, toko buku, Cafetaria, fotokopi, LPK. Cafetaria KOPMA bertempat di Gedung A lantai 1. Menyajikan berbagai macam hidangan dan staff kantinnya berasal dari anggota KOPMA berbagai macam jurusan, yang menjadikan kantin ini tambah akrab di berbagai jurusan.

l) Lembaga Dakwah Kampus

Lembaga Dakwah Kampus (LDK) Universitas Negeri Jakarta merupakan salah satu unit kegiatan mahasiswa yang membidangi kerohanian Islam di lingkungan Universitas Negeri Jakarta. LDK UNJ secara resmi berdiri pada tahun 1991 yang pada mulanya bernama Lembaga Dakwah Kampus Musholla Mahasiswa IKIP Jakarta (LDKMM) yang pada akhirnya berubah nama menjadi LDK Universitas Negeri Jakarta pada tahun 1999 seiring konversi dari IKIP menjadi universitas. LDK UNJ memfokuskan aktivitasnya pada dakwah Islam, dimana cita-cita dakwah Islam adalah memasyarakatkan nilai-nilai Islam yang meliputi aspek kehidupan terutama yang di lingkungan kampus.

Kegiatan yang telah dilaksanakan antara lain : Syariah Entre Expo, Penyelenggaraan Spiritual Awal Semester (PESIAR), Lembaga Tahsin Qur'an, Ma'had Kampus, Musabaqoh Tilawatil Qur'an, Bedah Buku “Paduan Lengkap Ibadah di Bulan Ramadhan”, Kultum Ramadhan, Karnaval Ramadhan, Kajian Ramadhan, Ramadhan Fair, Lomba “Ramadhan Bersih dan Berseri”, Lomba Essay “Ramadhan terakhir”, Syiar In Action, Malam Bina Iman dan Taqwa, Gebyar Muslimah, Pelatihan Forum Ustadzh Kampus, Lomba Da'iah, Ta'lim keumatan.

m) Persekutuan Mahasiswa Kristen

Persekutuan Mahasiswa Kristen (PMK) merupakan wadah kerohanian mahasiswa UNJ yang beragama kristen. Berdiri sejak tahun 1981. PMK bertujuan untuk menghimpun segenap mahasiswa Kristen UNJ dalam satu wadah PMK UNJ, guna melaksanakan Amanat Agung Tuhan Yesus Kristus,

membina mahasiswa Kristen UNJ untuk taat kepada Yesus Kristus serta bertanggung Jawab kepada kampus, gereja, dan masyarakat, dan Mengemban dan melaksanakan Tri Dharma Perguruan Tinggi (pendidikan, penelitian, dan pengabdian).

Kegiatan rutin yang di lakukan PMK adalah ibadah persekutuan Jemaat setiap hari jumat pukul 11.40 WIB. PMK juga selalu mengadakan acara pada perayaan hari ebsar seperti pada momentum paskah dan natal. Selain itu, acara rutin seperti TEMAN (Temu Mahasiswa dan Alumni) dan ibadah penyambutan mahasiswa baru.

n) Keluarga Mahasiswa Hindu Buddha

Keluarga Mahasiswa Hindu Buddha (KMHB) didirikan pada tahun 1979. KMHB merupakan wadah kerohanian bagi mahasiswa yang beragama Hindu dan Buddha. KMHB bertujuan untuk mengikat tali persaudaraan di antara mahasiswa yang beragama Hindu dan Buddha, menciptakan kondisi yang kondusif di antara mahasiswa-mahasiswi yang beragama Hindu dan Buddha sehingga setiap program kerja KMHB dapat terlaksana dengan baik, dan melaksanakan kegiatan berlandaskan Dharma bersama-sama.

Program kerja KMHB yang disepakati dalam rapat kerja adalah sebagai berikut: Bakti sosial, Pelatihan komputer, Pelatihan bahasa asing, Dharmasanti Hari Raya Nyepi, Kunjungan wihara, Tirtayatra (kunjungan ke tempat suci agama Hindu), Orientasi Anggota Baru, Rapat Tahunan Anggota, dan Rapat Kerja.

Konsentrasi pengembangan minat bakat melalui pengembangan unit-unit kegiatan mahasiswa di atas, selama periode ini adalah pada pemberian dukungan seluas-luasnya bagi mahasiswa untuk dapat menyalurkan minat dan bakatnya sesuai dengan jalur organisasi kemahasiswaan dan program-program yang disusunnya. Dukungan tersebut berupa struktur pendanaan yang terus meningkat dari tahun ke tahun dan juga pemberian perlengkapan dan peralatan yang mendukung proses organisasi dan penciptaan kreasi dan apresiasi mahasiswa.

3. Program Pembinaan Manajemen dan Kepemimpinan Mahasiswa

Sesuai dengan motto UNJ “*Building Future Leaders*” atau “*Mempersiapkan Pemimpin Masa Depan*”, maka sangatlah penting mengembangkan program-program yang mendorong mahasiswa untuk menjadi calon-calon pemimpin.

Program kegiatan ini terutama dilaksanakan oleh Badan Eksekutif Jurusan/HMJ, BEM Fakultas, dan BEM UNJ serta lembaga legislatif atau perwakilan mahasiswa. Proses pembelajaran berorganisasi akan menuntun mereka pada praktek-praktek pengelolaan dan manajemen organisasi kemahasiswaan. Adanya sukseksi atau pergantian pimpinan setiap awal tahun juga menjadi sarana pembelajaran politik ala kampus yang menuntut adanya kesantunan politik dan mengedepankan aturan hukum yang berlaku.

Secara lebih tegas dapat dinyatakan bahwa pembinaan manajemen dan kepemimpinan mahasiswa bertujuan untuk mempersiapkan mahasiswa melalui kegiatan ekstra kurikuler sebagai calon pemimpin yang berkualitas, mempunyai etika politik yang baik, memegang prinsip kebenaran dan menjunjung tinggi aturan hukum yang berlaku.

Untuk itu, Pembantu Rektor Bidang Kemahasiswaan mendorong pelaksanaan pelatihan-pelatihan kepemimpinan mahasiswa mulai dari tingkat jurusan yang disebut Pelatihan Kepemimpinan Mahasiswa Jurusan (PKMJ), merupakan awalan bagi mahasiswa memperoleh dasar-dasar kepemimpinan. Pada tingkat fakultas terdapat Pelatihan Kepemimpinan Mahasiswa Fakultas (PKMF), dan di tingkat UNJ ada Pelatihan Kepemimpinan Mahasiswa Universitas (PKMU).

B. Pendanaan Program Pembinaan Mahasiswa

Untuk mendukung pencapaian program pembinaan prestasi mahasiswa di bidang penalaran ilmiah dan minat bakat, UNJ mengalokasikan pendanaan yang bersumber dari DIPA PK BLU UNJ dan APBN/BOPTN. Berikut ini pendanaan UNJ dalam rangka pembinaan prestasi mahasiswa tahun 2011 – 2013 sebagaimana tabel berikut.

Tabel 3.12: Sumber Dana Pembinaan Prestasi Mahasiswa

Tahun	Sumber Dana		Total
	DIPA BLU	APBN/BOPTN	
2011	1.968.850.000	1.450.000.000	3.418.850.000
2012	2.375.050.000	1.600.000.000	3.975.050.000
2013	1.686.850.000	3.530.680.000	5.217.530.000
Jumlah	6.030.750.000	6.580.680.000	12.611.430.000

C. Program Peningkatan Partisipasi Mahasiswa

Upaya peningkatan partisipasi mahasiswa UNJ dalam kegiatan-kegiatan atau perlombaan bidang penalaran ilmiah dan minat bakat dilaksanakan secara berkala dan terprogram. Partisipasi berupa kegiatan yang bersifat internal maupun eksternal UNJ. Beberapa partisipasi mahasiswa yang secara rutin dilaksanakan antara lain adalah:

- 1) Pengiriman mahasiswa pada seminar nasional dan internasional
- 2) Partisipasi mahasiswa dalam penyusunan proposal Program Kreativitas Mahasiswa (PKM)
- 3) Partisipasi mahasiswa dalam Program Mahasiswa Wirausaha (PMW)
- 4) Partisipasi mahasiswa dalam perlombaan bidang penalaran tingkat wilayah dan nasional
- 5) Partisipasi mahasiswa dalam perlombaan bidang seni tingkat wilayah dan nasional
- 6) Partisipasi mahasiswa dalam perlombaan bidang olahraga tingkat wilayah dan nasional

Untuk mendanai partisipasi mahasiswa dalam kegiatan tersebut di atas dibebankan secara proporsional pada pendanaan Jurusan/Program Studi, Fakultas, dan Universitas. Mekanisme pengajuan dana bagi mahasiswa yang akan berpartisipasi dalam suatu kegiatan adalah mereka wajib mengajukan permohonan dana dengan melampirkan proposal kegiatan yang ditujukan kepada Pembantu Dekan III atau Pembantu Rektor III. Melalui persetujuan PD III atau PR III tersebut mahasiswa memperoleh bantuan dana sesuai ketentuan yang berlaku.

3.2 Lulusan

3.2.1a Tuliskan jumlah mahasiswa dan lulusan program pendidikan sarjana (S-1) tujuh tahun terakhir dengan mengikuti format tabel berikut.

Tahun Masuk	Jumlah Mahasiswa per Angkatan pada Tahun*							Jumlah Lulusan s.d. TS
	TS-6	TS-5	TS-4	TS-3	TS-2	TS-1	TS	
(1)	(2)	(3)	(4)	(5)	(6)	(7)	(8)	(9)
TS-6	(a1)=3908	3620	3510	3418	2648	1038	(b1)=258	(c1)=3160
TS-5		4070	4004	3901	3814	3601	1172	2529
TS-4			2408	2841	2841	2772	1919	853
TS-3				(d1)=3103	2992	2989	(e1)=2229	(f1)= 760
TS-2					4491	4387	4272	
TS-1						5055	4907	
TS							4551	

Catatan : * Tidak termasuk mahasiswa transfer.

Huruf-huruf *a1, b1, c1, d1, e1* dan *f1* harus tetap tercantum pada tabel di atas.
 TS = Tahun akademik penuh yang terakhir. TS-1 = Satu tahun sebelum TS.

3.2.1b Tuliskan data jumlah mahasiswa dan lulusan program pendidikan magister (S-2) lima tahun terakhir dengan mengikuti format tabel berikut.

Tahun Masuk	Jumlah Mahasiswa per Angkatan pada Tahun*					Jumlah Lulusan s.d. TS
	TS-4	TS-3	TS-2	TS-1	TS	
(1)	(2)	(3)	(4)	(5)	(6)	(7)
TS-4	(a2)=410	402	379	314	(b2)=88	(c2)=291
TS-3		438	423	420	325	95
TS-2			512	502	228	274
TS-1				(d2)=536	(e2)=394	(f2)=142
TS					545	

Catatan : * Tidak termasuk mahasiswa transfer.

Huruf-huruf *a2, b2, c2, d2, e2* dan *f2* harus tetap tercantum pada tabel di atas.

3.2.1c Tuliskan data jumlah mahasiswa dan lulusan program pendidikan doktor (S-3) enam tahun terakhir dengan mengikuti format tabel berikut.

Tahun Masuk	Jumlah Mahasiswa per Angkatan						Jumlah Lulusan s.d. TS
	TS-5	TS-4	TS-3	TS-2	TS-1	TS	
(1)	(2)	(3)	(4)	(5)	(6)	(7)	(8)
TS-5	(a3)=243	243	243	197	159	(b3)=159	(c3)=84
TS-4		243	243	240	216	134	106
TS-3			293	290	290	231	59
TS-2				(d3)=290	289	(e3)=179	(f3)=110
TS-1					286	285	
TS						290	

Catatan : * Tidak termasuk mahasiswa transfer.

Huruf-huruf *a3, b3, c3, d3, e3* dan *f3* harus tetap tercantum pada tabel di atas.

3.2.1d Tuliskan data jumlah mahasiswa dan lulusan program pendidikan diploma IV (D-4) tujuh tahun terakhir dengan mengikuti format tabel berikut.

Tahun Masuk	Jumlah Mahasiswa per Angkatan pada Tahun*							Jumlah Lulusan s.d. TS
	TS-6	TS-5	TS-4	TS-3	TS-2	TS-1	TS	
(1)	(2)	(3)	(4)	(5)	(6)	(7)	(8)	(9)
TS-6	(a4)=						(b4)=	(c4)=
TS-5								
TS-4								
TS-3				(d4)=			(e4)=	(f4)=
TS-2								
TS-1								
TS								

Catatan : * Tidak termasuk mahasiswa transfer.

Huruf-huruf *a4, b4, c4, d4, e4* dan *f4* harus tetap tercantum pada tabel di atas.

3.2.1e Tuliskan data jumlah mahasiswa dan lulusan program pendidikan diploma III (D-3) lima tahun terakhir dengan mengikuti format tabel berikut.

Tahun Masuk	Jumlah Mahasiswa per Angkatan pada Tahun*					Jumlah Lulusan s.d. 2013
	2009	2010	2011	2012	2013	
(1)	(2)	(3)	(4)	(5)	(6)	(7)
TS-4	(a5)=545	497	473	141	(b5)= 28	(c5)=469
TS-3		467	434	411	159	275
TS-2			(d5)=433	400	(e5)=355	(f5) = 45
TS-1				517	465	
TS					596	

Catatan : * Tidak termasuk mahasiswa transfer.

Huruf-huruf a5, b5, c5, d5, e5 dan f5 harus tetap tercantum pada tabel di atas.

3.2.1f Tuliskan data jumlah mahasiswa dan lulusan program pendidikan diploma II (D-2) tiga tahun terakhir dengan mengikuti format tabel berikut.

Tahun Masuk	Jumlah Mahasiswa per Angkatan pada Tahun*			Jumlah Lulusan pada T.S
	TS-2	TS-1	TS	
(1)	(2)	(3)	(4)	(5)
TS-2	(a6)=		(b6)=	(c6)=
TS-1		(d6)=	(e6)	(f6) =
TS				

Catatan : * Tidak termasuk mahasiswa transfer.

Huruf-huruf a6, b6, c6, d6, e6 dan f6 harus tetap tercantum pada tabel di atas.

3.2.1g Tuliskan data jumlah mahasiswa dan lulusan program pendidikan diploma I (D-1) dua tahun terakhir dengan mengikuti format tabel berikut.

Tahun Masuk	Jumlah Mahasiswa per Angkatan pada Tahun*		Jumlah Lulusan pada T.S
	TS-1	TS	
(1)	(2)	(3)	(4)
TS-1	(a7)=	(b7)=	(c7) =
TS		(d7)=	(f7) =

Catatan : * Tidak termasuk mahasiswa transfer.

Huruf-huruf a7, b7, c7, d7, e7 dan f7 harus tetap tercantum pada tabel di atas.

3.2.2 Tuliskan rata-rata masa studi mahasiswa dan IPK lulusan dalam tabel berikut.

No.	Program Pendidikan	Rata-rata Masa Studi Lulusan (Tahun) pada			Rata-rata IPK Lulusan pada		
		2011	2012	2013	2011	2012	2013
(1)	(2)	(3)	(4)	(5)	(6)	(7)	(8)
1	Doktor (S-3)	3.89	3.63	3.52	3.56	3.57	3.62
2	Magister (S-2)	2.61	2.61	2.54	3.55	3.59	3.63
3	Sarjana (S-1)	5.22	4.90	4.71	3.23	3.23	3.24
4	Sarjana Sains Terapan (D-4)						
5	Ahli Madya (D-3)	3.60	3.25	3.10	3.11	3.12	3.18
6	Ahli Muda (D-2)	-	-	-	-	-	-

No.	Program Pendidikan	Rata-rata Masa Studi Lulusan (Tahun) pada			Rata-rata IPK Lulusan pada		
		2011	2012	2013	2011	2012	2013
(1)	(2)	(3)	(4)	(5)	(6)	(7)	(8)
7	Ahli Pratama (D-1)						

3.2.3 Jelaskan kebijakan institusi terkait dengan studi pelacakan baik dari lulusan maupun dari pengguna lulusan, berikut keberadaan pedoman. Informasi mencakup: (1) kebijakan dan strategi, (2) instrumen, (3) monitoring dan evaluasi, dan (4) tindak lanjut.

Kebijakan dan Strategi :

Studi pelacakan terhadap alumni merupakan salah satu studi empiris yang diharapkan menyediakan informasi untuk mengevaluasi hasil pendidikan di Universitas Negeri Jakarta. Informasi ini digunakan untuk pengembangan lebih lanjut dalam menjamin kualitas pendidikan. Dengan kegiatan studi pelacakan ini diharapkan Universitas Negeri Jakarta mendapatkan informasi indikasi kekurangan pelaksanaan program studi dan menyediakan dasar-dasar pelaksanaan perencanaan dimasa depan. Untuk itu informasi keberhasilan profesionalisme (karir, status, pendapatan) para alumni dibutuhkan. Demikian pula informasi terhadap pengetahuan dan keahlian yang relevan (hubungan antara pengetahuan dan keahlian dengan kebutuhan kerja, ruang lingkup pekerjaan, posisi professional). Para alumni diharapkan juga dapat memberikan penilaian kondisi dan ketentuan belajar yang mereka alami masa belajar dikaitkan dengan dunia kerja yang mereka hadapi.

Dokumen studi pelacakan dapat bermanfaat bagi pengguna maupun pengelola Universitas Negeri Jakarta. Bagi para pengguna, hasil kajian ini diharapkan dapat bermanfaat untuk menjadi salah satu pertimbangan apakah mereka akan menggunakan alumni UNJ sebagai staf di perusahaannya. Bagi pengelola, diharapkan dapat bermanfaat untuk menentukan strategi dan orientasi pendidikan, melakukan perbaikan konsep maupun teknis penyelenggaraan pendidikan dan pengajaran sehingga lulusan semakin menjadi lebih baik dalam kapasitas intelektualitasnya, keterampilan maupun akhlak dan kepribadiannya. Hasil studi pelacakan ini juga diharapkan dapat dipakai sebagai bahan pertimbangan dalam pengembangan kualitas proses pembelajaran dan evaluasi pembelajaran serta pengembangan manajemen pendidikan. Dengan perbaikan yang terus menerus terhadap aspek-aspek tersebut maka diharapkan pendidikan di Universitas Negeri Jakarta dilakukan dengan secara efisien, efektif, dan produktif dan pada saatnya

mempertinggi daya saing alumni Universitas Negeri Jakarta.

Untuk mengetahui *outcome* pendidikan dalam bentuk transisi dari dunia pendidikan tinggi ke dunia kerja (termasuk masa tunggu kerja dan proses pencarian kerja pertama), situasi kerja terakhir, dan aplikasi kompetensi di dunia kerja, *output* pendidikan, yaitu penilaian diri terhadap penguasaan dan pemerolehan kompetensi, Proses pendidikan berupa evaluasi proses pembelajaran dan kontribusi pendidikan tinggi terhadap pemerolehan kompetensi dan input pendidikan berupa penggalian lebih lanjut terhadap informasi sosiobiografis lulusan, maka Universitas Negeri Jakarta membuat **kebijakan dalam studi pelacakan alumni**, yakni:

1. Studi pelacakan lulusan di UNJ dilaksanakan secara berjenjang oleh Tim *Tracer Study* lulusan tingkat fakultas dengan melibatkan tim jursan/program studi dan universitas berdasarkan Surat Tugas Rektor UNJ.
2. Tim Studi Pelacakan Lulusan melaksanakan tugas di bawah koordinasi Pembantu Rektor bidang akademik dengan anggota terdiri dari seluruh PD I di lingkungan UNJ, dibantu BAAK dan Staf Akademik di tiap fakultas.
3. Studi Pelacakan lulusan dilaksanakan untuk seluruh lulusan baik program akademik maupun vokasi.
4. Kegiatan Studi Pelacakan Lulusan dibiayai oleh dana Pendapatan Negara Bukan Pajak (PNBP) yang direncanakan dalam DIPA. Pencairan dana dapat dilakukan setelah Proposal studi pelacakan disetujui Rektor UNJ.
5. Menyusun Manual Prosedur (MP) yang menjadi panduan teknis pelaksanaan bagi Tim Studi Pelacakan lulusan. Manual Prosedur menjelaskan tentang tiga hal, yaitu: (a) Kebijakan Studi Pelacakan Lulusan UNJ, (b) Hakekat Studi Pelacakan UNJ, (c) Struktur Organisasi Pelaksanaan dan Evaluasi Studi Pelacakan UNJ.
6. Setiap akhir tahun Pembantu Rektor I mengusulkan nama Tim Studi Pelacakan Lulusan kepada Rektor untuk selanjutnya ditetapkan melalui SK Rektor UNJ.
7. Pembantu Rektor I bertindak sebagai penanggung jawab keberhasilan Studi Pelacakan secara keseluruhan.
8. Pembantu Dekan I sebagai anggota Tim Studi Pelacakan Lulusan bertanggung jawab terhadap akurasi data lulusan masing-masing fakultas
9. Data hasil Tracer Study dikompilasi serta dianalisis di Pusat Komputer dan dilaporkan kepada Pembantu Rektor I.
10. Pembantu Rektor I selanjutnya meneruskan hasil analisis data Studi Pelacakan ke Tim Tracer Study untuk dibahas dan dibuat laporannya untuk disampaikan ke Rektor.
11. Laporan hasil Studi Pelacakan Lulusan diintegrasikan dalam Sistem Informasi

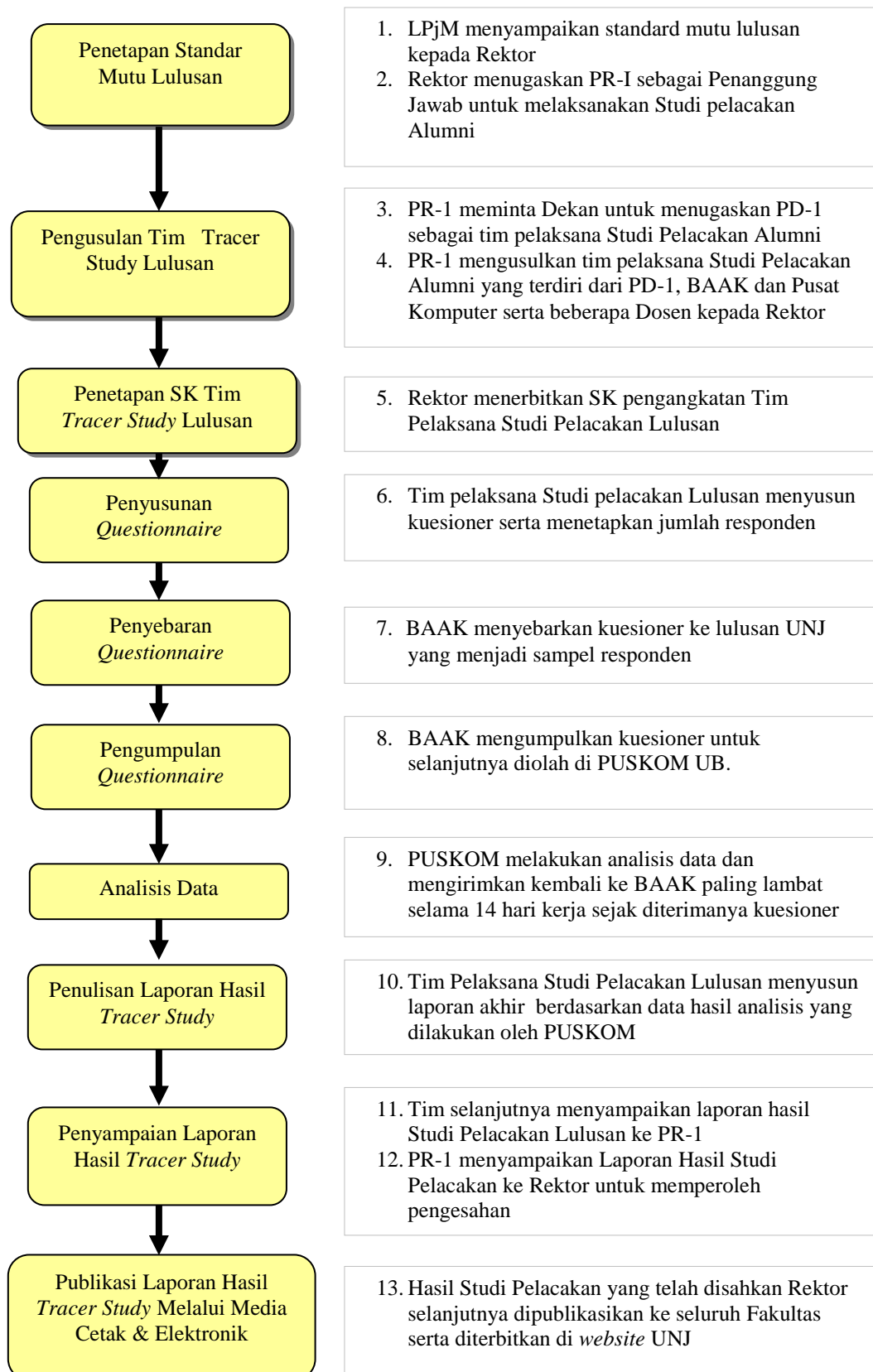
Manajemen UNJ agar dapat diakses secara on line dan menjadi dasar pengambilan keputusan pimpinan.

12. Untuk kepentingan pihak eksternal, Laporan Studi Pelacakan Lulusan diumumkan melalui website UNJ pada akhir tahun akademik.

Prosedur Studi Pelacakan Lulusan:

1. LPjM menyampaikan standar mutu lulusan ke Rektor
2. Rektor menugaskan PR-I untuk melakukan Studi Pelacakan
3. PR-I melalui para Dekan menunjuk PD-I sebagai anggota Tim Pelaksana Studi Pelacakan Lulusan bersama dengan anggota lainnya yang telah ditunjuk
4. PR-I mengusulkan nama-nama Tim Pelaksana Studi Pelacakan Lulusan ke Rektor untuk diterbitkan Surat Keputusan Pengangkatan Tim Pelaksana Studi Pelacakan Lulusan.
5. Tim Pelaksana Studi Pelacakan Lulusan menyusun kuesioner, menetapkan target sampel & metode pelaksanaan Studi Pelacakan Lulusan
6. Tim menyerahkan kuesioner ke BAAK
7. BAAK bertugas menyebarkan serta mengumpulkan kembali kuesioner ke alumni/*employer/Peers*
8. BAAK menyerahkan kuesioner dari responden ke PUSKOM untuk diolah
9. PUSKOM mengolah data sesuai dengan rancangan Studi Pelacakab dan menyerahkan kembali ke BAAK
10. BAAK menyerahkan hasil analisis data ke Tim Pelaksana
11. Tim Pelaksana Studi pelacakan melakukan interprestasi, menulis laporan akhir dan menyerahkan ke PR-I
12. PR-I melaporkan hasil Studi pelacakan ke Rektor
13. Hasil Studi pelacakan yang telah disahkan Rektor, dipublikasikan ke seluruh Fakultas di lingkungan Universitas Negeri Jakarta serta di terbitkan di *website* Universitas Negeri Jakarta.

Secara diagramatis prosedur pelaksanaan Studi Pelacakan Alumni di Universitas Negeri Jakarta disajikan di bawah ini.



Instrumen :

Instrumen yang digunakan untuk melakukan *tracer study* dikembangkan oleh Tim yang telah ditugaskan oleh Rektor UNJ di bawah koordinasi Pembantu Rektor Bidang Akademik (PR I). Instrumen yang digunakan mengacu pada kuesioner yang dikembangkan oleh Dirjen Dikti dengan melakukan modifikasi sesuai dengan karakteristik masing-masing program studi.

Monitoring dan Evaluasi :

Monev terhadap pelaksanaan *tracer study* dilakukan bersama-sama antara Tim universitas dan fakultas serta Lembaga Penjaminan Mutu (LPjM) Universitas Negeri Jakarta. Hal itu dilakukan agar standar mutu lulusan seperti yang telah ditetapkan oleh LPjM dapat dievaluasi efektivitasnya terkait dengan proses pelaksanaan tridarma perguruan tinggi baik yang dilaksanakan dosen, program studi, fakultas maupun unit-unit lainnya sebagai pendukung pendidikan dapat dievaluasi dengan tepat, sehingga pimpinan universitas dapat menentukan kebijakan lebih lanjut terkait dengan hasil *tracer study* tersebut.

Tindak lanjut :

Hasil *tracer study* digunakan untuk perbaikan kebijakan terkait dengan peningkatan kualitas mutu lulusan, penyempurnaan kurikulum, pelaksanaan tridarma perguruan tinggi, pelayanan terhadap mahasiswa dan *stake holders*, peningkatan kompetensi dosen, tenaga kependidikan serta perbaikan dan penambahan sarana prasarana dengan terus mengikuti kebutuhan masyarakat dan perkembangan ilmu pengetahuan dan teknologi.

3.2.4 Jelaskan pelaksanaan studi pelacakan, hasil evaluasi dalam lima tahun terakhir, dan tindak lanjut dari evaluasi terhadap peningkatan mutu lulusan.

Studi pelacakan alumni secara rutin dilakukan oleh semua program studi dan fakultas di bawah koordinasi Universitas. Universitas memfasilitasi pelaksanaan *tracer study* dan memperoleh laporan atas hasil studi pelacakan yang telah dilaksanakan. Studi pelacakan dimaksudkan untuk meningkatkan kualitas pembelajaran, lulusan dan program studi. Studi pelacakan juga ditujukan kepada pengguna lulusan UNJ. Hasil pelacakan ini digunakan untuk perbaikan terutama oleh program studi untuk

memperbaiki proses pembelajaran, memperoleh informasi pekerjaan, membangun jejaring, dan penggalangan dana.

Berikut ini data jumlah lulusan yang memberikan respon terhadap angket studi pelacakan dalam 5 tahun terakhir.

No.	Tahun	Jumlah Lulusan pada Tahun	Jumlah Lulusan yang Memberi Respon
(1)	(2)	(3)	(4)
1	2009	3.889	739
2	2010	3.365	706
3	2011	4.536	1.043
4	2012	5.577	1.338
5	2013	4.706	1.270
Total		22.073	5.096

3.2.5 Himpunan Alumni

Jelaskan apakah lulusan memiliki himpunan alumni di tingkat institusi perguruan tinggi.

tidak memiliki

memiliki

Jika memiliki, jelaskan aktivitas dan hasil kegiatan dari himpunan alumni untuk kemajuan institusi perguruan tinggi dalam kegiatan akademik dan non akademik, meliputi sumbangan dana, sumbangan fasilitas, keterlibatan dalam kegiatan, pengembangan jejaring, dan penyediaan fasilitas.

Universitas Negeri Jakarta memiliki himpunan alumni di tingkat institusi perguruan tinggi yang saat ini bernama Ikatan Keluarga dan Alumni UNJ (IKA UNJ). IKA UNJ merupakan organisasi yang mewadahi berbagai kegiatan alumni dalam rangka menunjang dan mengembangkan eksistensi UNJ baik dalam bidang akademik maupun nonakademik. IKA UNJ menghimpun seluruh alumni dari institusi pendahulu seperti Fakultas Keguruan dan Ilmu Pendidikan Universitas Indonesia (FKIP UI), Sekolah Tinggi Olahraga (STO) Jakarta, Institut Keguruan dan Ilmu Pendidikan (IKIP) Jakarta, serta Universitas Negeri Jakarta.

Sejarah IKA UNJ diawali dengan terbentuknya ikatan alumni IKIP Jakarta pada tanggal 20 September 1969 melalui Musyawarah Besar I. Pengurus ikatan alumni periode pertama tahun 1969 – 1984 diketuai Drs. A. S. Broto dan sekretaris Drs.

Kiking Tarbidin.

Sumbangan dana permanen dari alumni dimulai sejak kepengurusan periode tahun 2000 – 2003. Pengurus IKA periode 2000 – 2003 yang diketuai Drs. Alwi Nurdin, MM dan sekretaris Drs. Suparman, T. F, MM, beserta Rektor UNJ Prof. Dr. Sutjipto memandang pentingnya pengalokasian sumber dana yang tetap untuk menopang berbagai kegiatan yang dilakukan ikatan alumni. Berdasarkan kesepakatan tersebut maka ditetapkan kontribusi wisudawan setiap semester untuk kegiatan alumni. Periode 2008 – 2013 diketuai oleh Drs. Endin J. Soefihara, MM dengan Sekretaris Dr. Muchlas Suseno, M.Pd. Pada tahun 2013 dilakukan musyawarah besar alumni dan terpilih Dr. Taufik Yudhi Mulyanto, M.Pd. sebagai ketua IKA UNJ untuk masa periode 2013-2016.

Sampai wisuda semester ganjil tahun akademik 2013/2014 tanggal 10 Oktober 2013, jumlah alumni UNJ seluruhnya 89.177 orang. Berbagai kegiatan yang dilakukan oleh IKA UNJ antara lain:

1. Pertemuan rutin maupun insidental antara alumni dengan pimpinan UNJ, Fakultas, dan Jurusan dalam bentuk halal bihalal, kegiatan seminar, dan rapat berkala.
2. Menyelenggarakan seminar, diskusi, dan pameran pendidikan dengan menghadirkan para pakar pendidikan, dunia usaha, dan dunia industri.
3. Penelusuran data base alumni dan jejaring sosial masing-masing program studi.
4. Melakukan bakti sosial ke berbagai daerah yang terkena bencana alam.
5. Menggagas dan mendukung berdirinya Masjid Alumni UNJ dan memakmurkannya dengan silaturahmi kegiatan alumni.
6. *Family gathering* IKA UNJ
7. Melalui hasil seminar, diskusi dan lokakarya dihasilkan masukan untuk perbaikan proses pembelajaran seperti pengembangan kurikulum, pengembangan media dan metode pembelajaran sekaligus perbaikan mutu manajemen akademik

Masing-masing pengurus alumni tingkat fakultas atau jurusan juga melakukan berbagai kegiatan. Penelusuran alumni yang dilakukan oleh Fakultas Ekonomi melalui program *Career Development Center* (CDC) yang berdiri sejak tahun 2005, sedangkan Fakultas Teknik mengembangkan program jejaring antara alumni dan mahasiswa yang aktif melalui lembaga *Employment Service Center* (ESC) sejak tahun 2009. Lembaga ESC merupakan bentuk kerjasama antara Departemen Tenaga

Kerja dan Transmigrasi dengan Fakultas Teknik. Pengurus IKA Fakultas Ilmu Sosial dilantik oleh Dekan FIS UNJ pada tanggal 14 Mei 2011 dengan ketua terpilih Drs. Nanang Gunadi, M. Pd (sekarang menjabat sebagai Kepala SMAN 8 Jakarta). Salah satu sumbangan alumni FIS adalah Panggung Arena Prestasi yang diresmikan tanggal 30 Desember 2011.

Pada Program Pascasarjana Ikatan alumni PPs UNJ dibentuk berdasarkan Surat Keputusan Direktur Program Pascasarjana Universitas Negeri Jakarta. Pengurus Komisariat Alumni Pascasarjana Universitas Negeri Jakarta Periode 2013 – 2016 diketuai Dr. Bambang Sujagad. Kegiatan alumni PPs selama ini meliputi berbagai seminar dan perluasan jaringan kerjasama. Beberapa sumbangan nyata alumni bagi kampus UNJ antara lain:

1. Pembangunan Masjid Alumni UNJ “Al-Irfaan”
2. Iuran alumni baru sebesar Rp.25.000,- per wisudawan
3. Sumbangan buku-buku ilmiah dari alumni bagi fakultas masing-masing
4. Pelatihan dan pembekalan *softskill* dari alumni FE bagi mahasiswa yang akan wisuda
5. Gazebo gedung E dari alumni Pendidikan Bahasa Perancis
6. Pemberdayaan alumni FIK dalam kepenguruan dan kepelatihan olahraga di tingkat provinsi, nasional, dan internasional
7. Penggalangan dana untuk renovasi ruang-ruang kuliah dan pengadaan sarana pembelajaran di Program Pascasarjana senilai Rp 3.250.000.000,-